



**Obec P A P R A D N O**  
**018 13 P a p r a d n o 315**

**Oznámenie o začatí obstarávania  
Územného plánu obce P A P R A D N O**

Obec Papradno, ako orgán územného plánovania, ktorý obstaráva územnoplánovaciu dokumentáciu podľa § 6 ods. 2 písm. b) a ustanovení § 29, ods. 6 zákona č. 200/2022 Z. z. Zákona o územnom plánovaní v znení neskorších predpisov (ďalej zákona o ÚP), týmto oznamuje, že začal dňom

**10.01.2025**

**obstarávanie územnoplánovacej dokumentácie „Územný plán obce Papradno“.**

Územnoplánovacia dokumentácia, podľa § 18 zákona o ÚP, komplexne určuje urbanistickú koncepciu a krajinnú koncepciu vymedzeného územia, zosúladuje záujmy a činnosti ovplyvňujúce udržateľný územný rozvoj, územnú súdržnosť, ochranu historického, kultúrneho a prírodného dedičstva, ochranu životného prostredia, ekologickú stabilitu a ekologickú konektivitu, adaptáciu na nepriaznivé dôsledky zmeny klímy, ochranu verejného zdravia, obranu štátu a bezpečnosť štátu, biodiverzitu a určuje podmienky a regulatívy priestorového usporiadania územia a funkčného využívania územia.

Zverejnenie tohto oznámenia je v rámci prípravných prác § 29 zákona o ÚP a jeho súčasťou je Zadanie podľa § 17 zákona o ÚP spolu s Oznámením o strategickom dokumente podľa zákona o posudzovaní vplyvov na životné prostredie.

**Dotknuté organizácie, právnické a fyzické osoby majú v lehote najmenej 30 dní možnosť podávať písomné podnety, návrhy a pripomienky k zadaniu pre obstaranie územnoplánovacej dokumentácie, pričom za týmto účelom možno použiť formulár na podnet, pripomienku a stanovisko k procesu obstarávania územnoplánovacej dokumentácie (príloha č. 2 vyhlášky Úradu pre územné plánovanie a výstavbu SR č. 54/2024 Z. z.).**

Obstarávaním územnoplánovacej dokumentácie pre obec Papradno je poverená Ing. Beata Vaculčíková, odborne spôsobilá osoba podľa § 12 zákona o ÚP.

Oznámenie spolu s prílohami je zverejnené na úradnej tabuli a webovom sídle obce.

Vyvesené: 10.01.2025

Zvesené:

  
Ing. Roman Španihel  
starosta obce



**Obec P A P R A D N O**  
**018 13 P a p r a d n o 315**

---

**Z a d a n i e**  
**územného plánu obce**  
**P A P R A D N O**

Január 2025

# Zadanie územného plánu obce Papradno

## Základné údaje:

- 1. Názov územnoplánovacej dokumentácie**  
Územný plán obce Papradno
- 2. Obstarávateľ**  
Obec Papradno
- 3. Spracovateľ zadania**  
Obec Papradno
- 4. Osoba odborne spôsobilá na obstarávanie**  
Ing. Beata Vaculčíková
- 5. Dátum spracovania správy o stave územnoplánovacej dokumentácie**  
December 2024

## Obsah:

### 1. PRIEMET ÚZEMIA OBCE

Riešené územie územného plánu je vymedzené administratívno-správnou hranicou katastrálneho územia Papradno (845337). Obec Papradno má jednu miestnu časť Podjavorník a samostatne urbanizované menšie lokality tzv. bačovy ( 36 evidovaných). Graficky je premietnuté záujmové územie vo výkrese č.1 a 3, ktoré sú prílohou zadania.

Obec Papradno susedí s obcami Horná Mariková (Z), Dolná Mariková (Z, JZ), Hatné (JZ), Brvnište (J), Štiavnik (JV, V, SV), Makov (S).

Podľa územnosprávneho členia Slovenskej republiky predmetné územie patrí do Trenčianskeho kraja, okresu Považská Bystrica.

### 2. DÔVODY OBSTARANIA ÚZEMNÉHO PLÁNU OBCE

V súčasnosti platná územnoplánovacia dokumentácia obce Papradno je z roku 2015 – Územný plán obce Papradno bol vypracovaný v zmysle zákona č. 50/1976 Zb., schválený Obecným zastupiteľstvom v Papradne dňa 21.10.2015 uznesením č. 8/2015. Riešil funkčné využitie plôch, ich konkrétnu náplň pre celé územie obce a v plnom rozsahu vyhovoval v danom čase potrebám obce a miestnej časti Podjavorník.

Postupným vytváraním optimálnych územných podmienok pre využitie potenciálu obce Papradno obstarala obec zmenu a doplnok k tejto dokumentácii.

Obec Papradno má spracované zmeny a doplnky:

- Zmeny a doplnky č. 1 ÚPN obce Papradno, ktoré nie sú schválené Obecným zastupiteľstvom v Papradne, nakoľko v súčasnosti prebieha verejné prerokovanie návrhu predmetných ZaD. Tieto riešia len jednu lokalitu.
- Pôvodná ÚPD z roku 2015 bola vecne a obsahovo spracovaná s ohľadom na dobu vzniku, v súčasnosti nezodpovedá platnej legislatíve v oblasti územného plánovania. Následne spracované ZaD sa zaoberali len čiastkovo územia, na ktorých bola navrhnutá jedna lokalita funkčného využitia - IBV, príp. doplneniami niektorých javov. V prípade obstarania ďalších ZaD by ako podklad pre zmeny a doplnky (najmä v grafickej časti) slúžil stále pôvodný územný plán.
- Nevyhnutná aktualizácia naposledy spracovanej a schválenej ÚPD.

- Spresnenie funkčného využívania území označených v jestvujúcej UPD ako samostatne urbanizované menšie celky – tzv. „bačovy“.
- Presnejšia regulácia rozvojových území a spracovania UPD v zmysle metodiky vychádzajúcej z platnej legislatívy, hlavne Zákona o územnom plánovaní (200/2022 Z. z.), Vyhlášky ÚÚPaV SR č. 392/2023 Z. z. o obsahu a spôsobe spracovania územnoplánovacej dokumentácie a o územnoplánovacích podkladoch a všeobecných požiadavkách na priestorové usporiadanie územia a funkčné využívanie územia, Vyhláška ÚÚPaV SR č. 49/2024 Z. z., Vyhlášky ÚÚPaV SR č. 69/2024 Z. z. o územnotechnických požiadavkách na výstavbu a Vyhlášky ÚÚPaV SR č. 153/2024 Z. z. o štandardoch a metodike spracovania územnoplánovacej dokumentácie a územnoplánovacích podkladoch.
- Obec pre svoj ďalší plánovaný rozvoj potrebuje vypracovať nový ÚPN, od počiatkovej fázy analýzy skutkového stavu obce, aby pre svoj ďalší rozvoj mala tento základný dokument rozvoja obce v podobe prehľadnej, aktuálnej a ucelenej.
- Je potrebné komplexne zhodnotiť rozvoj obce a jej k.ú. vo väzbe na ÚPN VÚC Trenčianskeho kraja, vrátane záväznej časti.
- V obci je evidovaný záujem o výstavbu, je preto potrebný základný nástroj na jej riadenie a reguláciu.
- Zabezpečenie optimálnych zásad koordinácie stavebnotechnických, priestorových a územných aktivít v obci a príľahlej krajine.
- V aktuálnej ÚPD sú stanovené regulatívy pre výstavbu, ktoré sú už v súčasnej dobe treba aktualizovať, niektoré neboli dodržiavané, a týmito regulatívami sa obec v súčasnosti už nechce riadiť. Obec má záujem a stanovenie nových regulatívov, ktoré budú zodpovedať súčasnej dobe a novej platnej legislatíve.
- Aktuálna ÚPD nie je pre obec aktualizovaným podkladom pre vydávanie územnoplánovacích informácií pre ďalšiu výstavbu.
- Viaceré rozvojové lokality z pôvodnej ÚPD neboli zrealizované, resp. získali plynutím času požiadavky na inú funkčnú náplň, čo je potrebné zohľadniť pri analýze skutkového stavu obce. Potrebné bude preklasifikovanie týchto území v územnom pláne obce.

Územnoplánovacia dokumentácia obce Papradno vrátane zmien a doplnkov je pre súčasný rozvoj obce potrebné aktualizovať, nakoľko v súčasnosti obec disponuje viacerými požiadavkami na rozšírenie bytovej výstavby a rozsiahle plánovanie funkčných plôch by bolo pre ďalšie zmeny a doplnky náročné. Preto má obec záujem o obstaranie úplne novej ÚPD, ktorá by zohľadnila aktuálny skutkový stav obce a ktorá by navrhla jej nový rozvoj so zohľadnením aktuálnych zámerov.

Východiskové územnoplánovacie podklady:

- dostupné územnoplánovacie analýzy, odborné posudky a vyjadrenia
- platná UPD obce Papradno, vrátane návrhu ZaD č.1
- Program hospodárskeho a sociálneho rozvoja obce Papradno na roky 2015 – 2025
- ÚPN VÚC Trenčianskeho kraja, vrátane ZaD č. 1-3
- RÚSES okresu Považská Bystrica
- Stratégia adaptácie Slovenskej republiky na nepriaznivé dôsledky zmeny klímy
- geodetické a kartografické podklady
- dotknuté legislatívne predpisy a normy

### 3. URČENIE HLAVNÝCH CIELOV A PRINCÍPOV ÚZEMNÉHO ROZVOJA OBCE VYPLÝVAJÚCICH Z KONCEPCIE ÚZEMNÉHO ROZVOJA REGIÓNU

Hlavným cieľom ÚPN O je prispieť k zlepšeniu kvality života, zabezpečiť udržateľný územný rozvoj, poskytovanie verejných služieb, zaistiť hospodársku, územnú, sociálnu a environmentálnu súdržnosť obce Papradno.

Ciele riešenia územného plánu obce vyplývajú z účelu a zamerania využitia územnoplánovacej dokumentácie. V oblasti územného rozvoja vyplýva, že je potrebné v územnom pláne obce sa zamerať na riešenie súčasných územnotechnických a environmentálnych problémov a navrhnuť územný rozvoj obce zodpovedajúci potenciálu územia a potrebám obyvateľov obce pri rešpektovaní princípov trvalo udržateľného rozvoja.

V tomto zmysle sú hlavné ciele riešenia územného plánu obce nasledovné:

- navrhnuť koncepciu dlhodobého urbanistického rozvoja obce s využitím celého administratívneho územia riešenej obce na obdobie cca 15 – 20 rokov,
- vymedziť funkčné usporiadanie sídelnej a krajinnej štruktúry, určiť základné zásady organizácie územia,
- vytvoriť predpoklady pre zabezpečenie trvalého súladu všetkých činností na území riešenej obce s osobitným zreteľom na starostlivosť o životné prostredie, dosiahnutie ekologickej rovnováhy a zabezpečenie trvalo udržateľného rozvoja, pre šetrné využívanie prírodných zdrojov a pre zachovanie prírodných, civilizačných a kultúrnych hodnôt,
- vytvoriť územnú ponuku pre dlhodobjšie uspokojovanie základných potrieb obce, jej obyvateľov a návštevníkov v bývaní, občianskej a sociálnej vybavenosti, výrobe a v ponuke uspokojovania voľnočasových potrieb,
- podrobne riešiť regulatívy a limity funkčného a priestorového usporiadania obce, územno-technické podmienky umiestňovania stavieb, zariadení verejného dopravného a technického vybavenia a základných prvkov územného systému ekologickej stability,
- vymedziť hranicu medzi súvisle zastavaným územím obce, územím určeným na zastavanie a ostatným územím obce
- vymedziť plochy pre verejnoprospešné stavby, na vykonanie asanácie a pre chránené časti krajiny
- v návrhu komplexného územného rozvoja obce rešpektovať nadradenú dokumentáciu ÚP veľkého územného celku Trenčianskeho kraja /ÚPN – VÚC/, s premietnutím jeho Zmien a doplnkov,

V neposlednom rade je cieľom získanie územnoplánovacej dokumentácie, ktorá bude komplexne riešiť územný rozvoj obce v súlade s aktuálnou legislatívou a bude po schválení záväzným dokumentom pre obec, obyvateľov obce a ostatných účastníkov procesu povoľovania a realizácie plánovaných zámerov územného rozvoja obce.

V súčasnosti platnú ÚPD obce Papradno je potrebné dať do súladu s nadradenou v súčasnosti platnou ÚPD regiónu. V texte nižšie sú uvedené niektoré všeobecné podmienky pre rozvoj miest a obcí, ako aj konkrétne regulatívy vzťahujúce sa k riešenému územiu Papradno, ktoré vyplývajú zo záväznej časti ÚPD regiónu.

#### **ZÁVÄZNÉ REGULATÍVY ÚZEMNÉHO ROZVOJA**

##### **1 V oblasti usporiadania územia, osídlenia a rozvoja sídelnej štruktúry**

1.2 Formovať ťažiská osídlenia Trenčianskeho kraja na všetkých úrovniach prostredníctvom regulácie formovania funkčnej a priestorovej štruktúry jednotlivých hierarchických úrovní centier osídlenia a príslušných vidieckych sídiel a priestorov, podieľajúcich sa na vzájomných sídelných väzbách v rámci daného ťažiska osídlenia, uplatňujúc princípy dekoncentrovanej koncentrácie, pri zohľadnení suburbanizačných procesov, čo znamená:

1.2.3 prispieť formovaním osídlenia Trenčianskeho kraja k formovaniu sídelnej štruktúry na celoštátnej a nadregionálnej úrovni prostredníctvom regulácie priestorového usporiadania a funkčného využívania územia jednotlivých ťažísk osídlenia, centier osídlenia, rozvojových osí a vidieckych priestorov kraja.

**1.3** Podporovať ťažiská osídlenia kraja v súlade s ich hierarchickým postavením v sídelnom systéme Slovenskej republiky:

1.3.2 podporovať považsko-bystricko – púchovské a prievidské ťažisko osídlenia ako ťažisko osídlenia druhej úrovne.

**1.14** Podporovať rozvoj centier osídlenia lokálneho významu v sídlach, ktoré zabezpečujú komplexné základné vybavenie pre obyvateľov bezprostredného zázemia. Ide o sídla:

1.14.6 v okrese Považská Bystrica: Horná Mariková, Dolná Mariková, Papradno, Udiča, Plevník-Drienové, Brvnište, Papradno, Domaniža a Svrepec.

**1.15** Podporovať rozvoj vidieckeho osídlenia aj mimo priestorov ťažísk osídlenia s cieľom vytvoriť rovnocenné životné podmienky pre všetkých obyvateľov so zachovaním špecifických druhov osídlenia:

1.15.1 podporovať vzťah urbánnych a rurálnych území v novom partnerstve založenom na integrácii funkčných vzťahov mesta a vidieka a kultúrohistorických a urbanisticko-architektonických daností,

1.15.3 pri rozvoji vidieckych oblastí zohľadňovať ich špecifické prírodné a krajinné prostredie a pri rozvoji jednotlivých činností dbať na zamedzenie, resp. obmedzenie možných negatívnych dôsledkov týchto činností na krajinné a životné prostredie vidieckeho priestoru,

1.15.4 vytvárať podmienky dobrej dostupnosti vidieckych priestorov k sídelným centrá, podporovať výstavbu verejného dopravného a technického vybavenia obcí, moderných informačných technológií tak, aby vidiecke priestory vytvárali kultúrne a pracoviskovo rovnocenné prostredie voči urbánnym priestorom a dosiahnuť tak skĺbenie tradičného vidieckeho prostredia s požiadavkami na moderný spôsob života.

**1.17** Pokračovať v systematickom prieskume radiačnej záťaže obyvateľstva a vyčleniť územia a oblasti, kde sú potrebné protiradónové opatrenia pri výstavbe nových objektov alebo kde je nutné realizovať sanačné opatrenia v už existujúcom bytovom fonde s cieľom chrániť obyvateľov pred touto záťažou; na území, na ktorom je potrebné vzhľadom na výsledky monitorovania záťaže radónom realizovať potrebné protiradónové opatrenia, neplánovať výstavbu rekreačných objektov, nemocníc, školských a predškolských zariadení a liečební.

**1.18** Podporovať sídelný rozvoj vychádzajúci z princípov trvalo udržateľného rozvoja, zabezpečujúceho využitie územia aj pre nasledujúce generácie.

**1.19** Územný a priestorový rozvoj orientovať prednostne na intenzifikáciu zastavaných území, na zvyšovanie kvality a komplexity urbánnych prostredí. Vytvárať podmienky pre kompaktný územný rozvoj, nepodporovať územné zrastanie sídiel ako aj vylúčiť výstavbu v územiach, vymedzených záplavovými čiarami.

## **2 V oblasti rekreácie a cestovného ruchu**

**2.1** Podporovať predovšetkým rozvoj tých foriem rekreácie a cestovného ruchu, ktoré majú medzinárodný význam. Sú to: kúpeľníctvo, rekreácia pre pobyt pri vodných plochách, vodná turistika (na Váhu), cykloturistika, poľovníctvo, poznávací kultúrny turizmus (návšteva pamätihodností, podujatí), kongresový cestovný ruch a výstavníctvo, tranzitný cestovný ruch. Podporovať nenáročné formy cestovného ruchu (agroturistika, vidiecky turizmus) hlavne v kopaničiarskych oblastiach s malým dopadom na životné prostredie.

**2.4** Skvalitňovať a vytvárať podmienky pre rozvoj vidieckeho cestovného ruchu a agroturistiky predovšetkým v sídlach s perspektívou rozvoja týchto progresívnych aktivít, podporovať združenia a zoskupenia obcí s takýmto zameraním na území kraja.

**2.5** Usmerňovať rozvoj individuálnej rekreácie do vhodných sídiel na chalupársku rekreáciu.

**2.8** Pri realizácii všetkých rozvojových zámerov rekreácie a cestovného ruchu na území kraja:

2.8.1 sústavne zvyšovať kvalitatívny štandard nových, alebo rekonštruovaných objektov a služieb cestovného ruchu,

2.8.3 pri výstavbe a dostavbe stredísk rekreácie a turizmu využívať najnovšie technické a technologické prvky a zariadenia,

2.8.4 všetky významné centrá rekreácie a turizmu postupne vybaviť komplexným vzájomne prepojeným informačno-rezervačným systémom pre turistov s možnosťou jeho zapojenia do medzinárodných informačných systémov.

**2.11** Dodržiavať na území osobitne chránených krajinných oblastí a NATURA 2000 únosný pomer funkcie ochrany prírody s funkciami spojenými s rekreáciou a cestovným ruchom.

**2.12** Na celom území Trenčianskeho kraja podporovať a usmerňovať využitie územia pre rozvoj rekreácie a cestovného ruchu v súlade s rešpektovaním prírodných hodnôt územia.

**2.13** Podporovať rozvoj spojitého, hierarchicky usporiadaného bezpečného, šetrného systému cyklistických ciest slúžiaceho pre rozvoj cykloturistiky ale aj pre rozvoj urbanizačných väzieb medzi obcami/mestami, rekreačnými lokalitami, významnými územiami s prírodným alebo kultúrno-historickým potenciálom (rozvoj prímestskej rekreácie, dochádzanie za zamestnaním, vybavenosťou, vzdelaním, kultúrou, športom, atď.):

2.13.1 rozvojom cyklistických ciest mimo (najmä frekventovaných) ciest, rozvoj bezpečných križovaní cyklistických ciest s ostatnými dopravnými koridormi, budovanie ľahkých mostných konštrukcií ponad vodné toky v miestach križovania cyklistických ciest s vodnými tokmi,

2.13.2 previazaním línií cyklistických ciest podľa priestorových možností s líniami korčuliarskych trás, jazdeckých trás, peších trás a tiež s líniami sprievodnej zelene,

2.13.3 rozvojom rekreačnej vybavenosti pozdĺž cyklistických ciest, osobitnú pozornosť venovať vybavenosti v priesečníkoch viacerých cyklistických ciest.

**2.15** Dodržiavať na území chránených krajinných oblastí a v územiach európskeho významu únosný pomer funkcie ochrany prírody s funkciami spojenými s rekreáciou a turizmom.

**2.16** Cyklistické cesty na lesných pozemkoch a na pozemkoch v ochrannom pásme lesa zriaďovať ako doplnkovú funkciu týchto pozemkov, aby boli prioritne zabezpečené hlavné funkcie lesov a hospodárenie v nich.

### **3 V oblasti sociálnej infraštruktúry**

#### **3.1 Školstvo**

3.1.1 Rozvíjať školstvo na všetkých stupňoch a zabezpečiť územnotechnické podmienky,

#### **3.2 Zdravotníctvo**

3.2.1 Zabezpečiť dostupnosť zdravotnej starostlivosti pre obyvateľov Trenčianskeho kraja a napĺňanie verejnej minimálnej siete poskytovateľov zdravotnej starostlivosti,

3.2.2 V spolupráci s Ministerstvom zdravotníctva SR riešiť problém vysokého priemerného veku všeobecných lekárov pre dospelých a všeobecných lekárov pre deti a dorast prostredníctvom Rezidentského programu.

#### **3.3 Sociálna starostlivosť**

3.3.1 Dodržiavať maximálny počet prijímateľov sociálnej služby na jedného zamestnanca a minimálny percentuálny podiel odborných zamestnancov na celkovom počte zamestnancov,

Optimalizovať kapacity v súlade s rozhodnutiami Regionálnych úradov verejného zdravotníctva vzhľadom na priestorové možnosti (dodržiavať 8 m<sup>2</sup> na občana),

Dodržiavať štandardy kvality v súlade s Národnými prioritami rozvoja sociálnych služieb na roky 2014 – 2020,

Dodržiavať iné národné programy a Dohovor OSN o právach osôb so zdravotným postihnutím,

3.3.2 Podporovať a aktívne rozvíjať sieť sociálnych služieb v súlade s prechodom inštitucionálnej starostlivosti na komunitný spôsob poskytovania sociálnych služieb (deinštitucionalizácia, transformácia),

Podporovať napĺňanie myšlienky univerzálneho navrhovania v poskytovaní sociálnych služieb,

Podporovať transformáciu zariadení sociálnych služieb z veľkokapacitných na malokapacitné zariadenia sociálnych služieb – komunitné zariadenia sociálnych služieb,

3.3.3 Podporovať vytváranie a vytvárať ambulantné formy sociálnych služieb

Vytvárať dostupnú a prepojenú sieť sociálnych služieb v súlade s napĺňaním potrieb prijímateľov sociálnej služby – občanov,

3.3.4 Usmerňovať a podporovať obce a mestá v zriaďovaní druhov sociálnych služieb ako zariadenie pre seniorov, zariadenie opatrovateľskej služby, denný stacionár a pod., pre osoby v poproduktívnom veku vzhľadom k demografickému vývoju v územnom obvode TSK.

#### **4 V oblasti usporiadania územia z hľadiska kultúrno-historického dedičstva**

- 4.2 Rešpektovať typickú formu a štruktúru osídlenia charakterizujúcu územie kraja (kopaničiarske osídlenie).
- 4.3 Uplatňovať a rešpektovať typovú a funkčnú profiláciu jednotlivých mestských a vidieckych sídiel.
- 4.4 Rešpektovať dominantné znaky typu krajinného prostredia.
- 4.5 Posudzovať pri rozvoji územia kraja význam a hodnoty jeho kultúrno – historických daností v nadväznosti na všetky zámery v sociálne ekonomickom rozvoji.
- 4.6 Zohľadňovať a revitalizovať v územnom rozvoji kraja:
  - 4.6.3 známe a predpokladané lokality archeologických nálezísk a nálezov v zmysle pamiatkového zákona,
  - 4.6.6 historické technické diela,
  - 4.6.8 pamätihodnosti, ktorých zoznam vedú jednotlivé obce.

#### **5 V oblasti usporiadania územia z hľadiska ochrany prírody a krajiny, ochrany poľnohospodárskej pôdy a lesných pozemkov a v oblasti vytvárania a udržania ekologickej stability**

- 5.1 Rešpektovať poľnohospodársku pôdu a lesné pozemky ako faktor limitujúci urbanistický rozvoj kraja, definovaný v záväznej časti územného plánu.
- 5.2 Realizovať systémy správneho využívania poľnohospodárskych pôd a ich ochranu pred eróziou, zaburčením, nadmernou urbanizáciou, necitlivým riešením dopravnej siete a pred všetkými druhmi odpadov.
- 5.3 Obhospodarovať lesné pozemky v súlade s platnými programami starostlivosti o lesy.
- 5.4 V jednotlivých okresoch kraja spravovať neproduktívne a nevyužiteľné pozemky podľa stanovištne vhodných manažmentových opatrení pre obnovu prirodzených biotopov.
- 5.5 Podporovať riešenie erózných problémov, ktoré je navrhované v rámci pozemkových úprav a projektov miestneho územného systému ekologickej stability, prostredníctvom remízok, protierózných pásov a vetrolamov, v oblastiach Myjavskej pahorkatiny, Bielych Karpát, Malých Karpát, Strážovských vrchov, Javorníkov a Považského Inovca.
- 5.7 Obmedzovať reguláciu, zmenu vodného režimu a melioráciu pozemkov v kontakte s chránenými územiaми a mokraďami.
- 5.8 Vytvárať podmienky pre zastavenie procesu znižovania biodiverzity v celom území kraja.
- 5.9 Podporovať opatrenia na sanáciu a rekultiváciu zosuvných a opustených ťažobných, poddolovaných území a začleniť ich do funkcie krajiny. V oblasti flyšových hornatín a vrchovín ponechať zosuvné mokrade v prirodzenom režime.
- 5.11 Postupne riešiť problematiku budovania spevnených a nespevnených lesných ciest tak, aby nedochádzalo k erózii pôd na svahoch.
- 5.12 Revitalizovať priestory so zmenenou krajinnou štruktúrou podľa osobitných revitalizačných programov.
- 5.15 Uplatňovať opatrenia na zlepšenie stavu kvality ovzdušia na území TSK, ktoré vyplývajú z aktuálnej platnej legislatívy v tejto oblasti (Programy na zlepšenie kvality ovzdušia, Akčné plány):
  - 5.15.1 Zohľadňovať pri rozvoji urbanizácie pôsobenie hluku z dopravy a v prípade potreby navrhovať protihlukové opatrenia,
  - 5.15.3 Klásť dôraz na situovanie bývania mimo území s vysokým radónovým rizikom, resp. pred výstavbou stanoviť výšku radónového rizika,
  - 5.15.4 Pri návrhu výstavby priemyselných areálov na dotyku s obytnou zónou zabezpečiť ochranu vnútorného prostredia budov a príslušného vonkajšieho chráneného územia pred hlukom z vonkajšieho prostredia,
  - 5.15.5 Pri návrhu, výstavbe alebo podstatnej rekonštrukcii dopravných stavieb zabezpečiť, aby hluk v súvisiacom vonkajšom alebo vnútornom prostredí neprekročil najvyššie prípustné hodnoty.



**5.16** Rešpektovať pri organizácii, využívaní a rozvoji územia význam a hodnoty jeho prírodných daností a najmä v osobitne chránených územiach (v zmysle územnej ochrany, sústavy NATURA 2000 a pod.), biotopov európskeho a národného významu, prvkoch územného systému ekologickej stability, NECONET, zvlášť biotopoch osobitne chránených a ohrozených druhov bioty, mokradí a voľne žijúcich živočíchov. Využívanie územia zosúladiť s funkciou ochrany prírody a krajiny.

**5.17** Podporovať alternatívne poľnohospodárstvo v chránených územiach podľa zákona o ochrane prírody a krajiny, v ochranných pásmach vodárenských zdrojov.

**5.18** V miestach s intenzívnou veternou a vodnou eróziou zabezpečiť protieróznou ochranu pôdy prevažne v oblastiach Myjavskej pahorkatiny, Bielych Karpát, Malých Karpát, Strážovských vrchov, Považského Inovca, Tribeča, Vtáčnika, Javorníkov.

**5.19** Odstrániť skládky odpadov lokalizované v chránených územiach prírody.

**5.21** V spolupráci s orgánmi ochrany prírody revitalizovať upravené vodné toky, kompletizovať sprievodnú vegetáciu výsadbou pásu domácich druhov drevín a krovín pozdĺž tokov zvýšením podielu trávnych porastov na plochách okolitých mikrodepresií, čím vzniknú podmienky na realizáciu navrhovaných biokoridorov pozdĺž tokov.

**5.22** Venovať pozornosť revitalizácii jestvujúcich potokov a prinávrateniu funkcie čiastočne likvidovaným resp. nevhodne upraveným tokom na riešenom území - zvlášť mimo zastavané územie obcí (zapojenie pôvodných ramien, važín, prírodných úprav brehov a pod. , vysadiť lesy v nivách riek na plochách náchylných na eróziu, chrániť mokrade, spomaliť odtok vôd v upravených korytách.

**5.26** Rešpektovať pri výstavbe v obciach na území kraja inundačné územia vodných tokov, ktoré sú ohrozené povodňami a vymedziť ich ako nepripustné z hľadiska umiestňovania novej zástavby.

**5.28** Dopĺňať sprievodnú vegetáciu výsadbou pásov pôvodných domácich druhov drevín a krovín pozdĺž vodných tokov; budovať zatieňovacie pásy zelene pozdĺž odkrytých vodných tokov.

**5.30** Podporovať revitalizáciu vodných tokov, upravených vodných tokov a prilahlých pobrežných pozemkov z dôvodov vodohospodárskych, ekostabilizačných, krajnotvorných a estetických funkcií.

**5.31** Zamedziť vzniku prívalových vôd v území napr: navrhovať systémy poldrov, záchytných priekop, retenčných nádrží v krajine a vhodné systémy terénnych úprav, minimalizovať výstavbu spevnených plôch v krajine.

**5.32** Podporovať zadržiavanie zrážkových vôd v území, formou prírodných retenčných nádrží, jazierok, budovaním občasných vodných plôch plnených len zrážkami, dopĺňaním plôch zelene.

**5.33** Nepovoľovať rozvoj osídlenia v zosuvných územiach, vyznačiť ich v územných plánoch obcí a rešpektovať ich ako nezastaviteľné územie.

**5.34** Zvyšovať mieru zastúpenia prírodných prvkov v zastavaných územiach najmä vo verejných priestoroch; rozvíjať krajinnú zeleň v zastavaných územiach i vo voľnej krajine.

**5.35** Územnoplánovacími nástrojmi presadzovať realizáciu adaptačných opatrení na zmenu klímy v zastavaných územiach obcí.

## **6 V oblasti usporiadania územia z hľadiska hospodárskeho rozvoja**

**6.1** Vytvárať podmienky pre zlepšenie výkonnosti a efektívnosti hospodárstva a harmonicky využívať celé územie kraja.

**6.2** Nové podniky lokalizovať predovšetkým do disponibilných plôch v intraviláne obcí v existujúcich hospodárskych areáloch, prípadne uvažovať s možným využitím uvoľnených areálov poľnohospodárskych dvorov.

## **7 V oblasti rozvoja nadradenej dopravnej infraštruktúry**

**7.1** Cestná infraštruktúra

**7.1.1** Rešpektovať lokalizáciu existujúcej cestnej infraštruktúry a vyplývajúce obmedzenia v ochranných pásmach.

## 7.6 Hromadná doprava

7.6.1 V návrhovom období, v aglomeráciách Stredného Považia a Hornej Nitry, vybudovať integrované systémy hromadnej prepravy osôb s koordinovanou tarifnou politikou.

7.6.2 Podporovať rozvoj verejnej hromadnej dopravy a zvyšovať využívanie ekologických pohonných hmôt vo verejnej doprave.

## **8 V oblasti nadradenej technickej infraštruktúry**

### 8.1 Energetika

8.1.1 Rešpektovať jestvujúce koridory pre nadradený plynovod a elektrické vedenie pre veľmi vysoké napätie.

8.1.10 Vytvárať priaznivé podmienky a podporovať intenzívnejšie využívanie obnoviteľných a druhotných zdrojov energie ako lokálnych doplnkových zdrojov v systémovej energetike s vylúčením negatívneho dopadu na charakter krajiny.

8.1.11 Vytvárať podmienky pre postupnú plynofikáciu obcí kraja.

8.1.15 Podporovať lepšie využívanie existujúcich centrálnych zdrojov tepla, ich rekonštrukciu, modernizáciu a rozšírenie, s cieľom zvyšovania účinnosti pri výrobe a distribúcii tepla.

### 8.2 Vodné hospodárstvo

8.2.1 Rešpektovať ochranné pásma vodárenských zdrojov, chránených vodohospodárskych oblastí (Strážovské vrchy, Beskydy-Javorníky) a pásma ochrany vodovodných a kanalizačných potrubí,

8.2.3 Na úseku verejných vodovodov realizovať rekonštrukcie verejných vodovodov s nevyhovujúcim technickým stavom na celom území Trenčianskeho kraja:

V okrese Považská Bystrica, Ilava a Púchov:

d) rozšírenie skupinového vodovodu Papradno – Púchov – Dubnica prívodom zo zdroja Kameničany pre okolité obce pravého brehu Váhu (Sedmerovec, Podhorie, Pruské, Bohunice, Podvažie a Savčina).

8.2.4 Na úseku verejných kanalizácií:

v súlade s Plánom rozvoja verejných vodovodov a verejných kanalizácií pre územie Slovenskej republiky, Koncepciou vodohospodárskej politiky Slovenskej republiky a v súlade s plánom rozvoja verejných vodovodov a verejných kanalizácií pre územie Trenčianskeho kraja:

f) dokončiť výstavbu a rekonštrukciu rozostavanej spoločnej ČOV Papradno, dobudovanie kanalizácie a pripojenie obce Ďurďové (ochrana významných zdrojov skupinového vodovodu (ďalej len SKV) Papradno – Púchov – Dubnica),

n) zabezpečiť výstavbu kanalizačných systémov a rekonštrukcii ČOV v samostatných obciach ako aglomerácie nad 2 000 ekvivalentných obyvateľov:

4. Aglomerácia Papradno.

o) podmieniť nový územný rozvoj obcí napojením na existujúcu, resp. navrhovanú verejnú kanalizačnú sieť, s následným čistením komunálnych odpadových vôd v ČOV.

8.2.5 Na úseku odtokových pomerov povodí: v súlade s požiadavkami ochrany prírody a odporúčaniami Rámcovej smernice o vodách a Plánu manažmentu povodňového rizika v čiastkovom povodí Váhu, Nitry a Myjavy

a) vykonávať na upravených tokoch údržbu za účelom udržiavania vybudovaných kapacít,

b) zlepšovať vodohospodárske pomery na malých vodných tokoch a v povodí zásahmi smerujúcimi k stabilizácii pomerov v extrémnych situáciách tak povodňových, ako aj v období sucha,

c) zabezpečiť na neupravených úsekoch tokov predovšetkým ochranu intravilánov miest a obcí, nadväzne komplexne riešiť odtokové pomery na tokoch v súlade s rozvojovými programami a koncepciou rozvoja,

f) vytvoriť podmienky pre včasnú prípravu a realizáciu protipovodňových opatrení,

g) zabezpečiť ochranu inundačných území tokov a zamedziť v nich výstavbu a iné nevhodné činnosti.

8.2.7 V oblasti protipovodňovej ochrany

8.2.7.1 rešpektovať záplavové čiary, vyplývajúce z máp povodňového ohrozenia a povodňového rizika, hlavne v oblastiach, v ktorých možno predpokladať pravdepodobný výskyt významného povodňového rizika.

## 9.1 V oblasti odpadového hospodárstva

9.1.1 Rešpektovať vypracované platné programy odpadového hospodárstva na úrovni štátu a Trenčianskeho kraja,

9.1.2 Podporovať separovaný zber využiteľných zložiek s cieľom znížiť množstvo komunálneho odpadu ukladaného na skládky,

9.1.3 Podporovať zakladanie a rozvoj kompostární v obciach,

9.1.4 podporovať zariadenia na spaľovanie odpadov, používajúce šetrné technológie a moderné odlučovacie zariadenia na znižovanie emisií a celkovo uprednostňovať energetické alebo termické zhodnocovanie odpadu pred skládkovaním,

9.1.5 Podporovať zmapovanie a odstránenie vo voľnej krajine rozptýleného odpadu a nelegálnych skládok odpadu a následne revitalizáciu týchto plôch,

9.1.6 Podporovať aktivity vedúce k uzatváraniu banských diel a lomov s využitím odpadov – predovšetkým výkopových zemín vznikajúcich pri stavebnej činnosti,

9.1.7 Podporovať efektívne využívanie areálov existujúcich regionálnych skládok odpadov: • Skládky odpadov Dežerice II (k.ú. Dežerice), Luštek (k.ú. Dubnica nad Váhom), Lieskovec (k.ú. Dubnica nad Váhom), Doliny (k.ú. Kostolné), Pod Bradlom (k.ú. Brezová pod Bradlom), Skládky TKO Brodzany (k.ú. Brodzany), Livinské Opatovce-Chudá Lehota (k.ú. Livinské Opatovce), Dvorníky nad Nitricou (k.ú. Nitrica), Vyšehradné (k.ú. Nitrianske Pravno), Skládky stabilizátu (k.ú. Zemianske Kostolany), Podstránie – Lednické Rovne (k.ú. Lednické Rovne), Zájelšie-Lysiny (k.ú. Horná Breznica), Považská Bystrica (k.ú. Považská Bystrica)

9.1.8 Minimalizovať množstvo kalov z ČOV ukladaných na skládky.

## VEREJNOPROSPEŠNÉ STAVBY

### **Verejnoprospešné stavby v oblasti vodného hospodárstva**

#### **1 Oblasť zásobovania pitnou vodou**

1.4 Rozšírenie skupinového vodovodu Papradno – Púchov – Dubnica prívodom zo zdroja Kameničany pre okolité obce pravého brehu Váhu (Sedmerovec, Podhorie, Pruské, Bohunice, Podvažie a Savčina),

#### **2 Oblasť odvádzania a čistenia odpadových vôd**

Verejné kanalizácie v jednotlivých aglomeráciách:

34. Aglomerácia Papradno.

## **4. IDENTIFIKÁCIA HLAVNÝCH PROBLÉMOV A STRETOV V ÚZEMÍ**

Územný plán je jediný komplexne vypracovaný dokument, ktorý charakterizuje sídelný útvar, jeho históriu, súčasnosť a hlavne budúcnosť. Postihuje všetky funkčné zložky daného sídla – bývanie, rekreáciu, občiansku vybavenosť, výrobu, dopravnú a technickú infraštruktúru, životné prostredie, prírodné pomery. Každý sídelný útvar má svoje špecifické problémy, ktoré sú predmetom riešenia územného plánu.

## **5. POŽIADAVKY NA RIEŠENIE VYPLÝVAJÚCE Z DEMOGRAFICKÝCH, SOCIÁLNYCH, EKONOMICKÝCH A ENVIRONMENTÁLNYCH POTRIEB OBCE**

5.1. Tendencie a predpoklady vývoja obyvateľstva:

- Navrhnuť územia, kde je v blízkej budúcnosti reálny rozvoj individuálnej bytovej výstavby.

- Správnym riešením územného plánu obce vytvoriť podmienky pre uspokojenie potrieb jej obyvateľov a pridať obci na celkovej atraktivite, ktorá zabezpečí, aby obyvatelia nemali potrebu a túžbu sa sťahovať do iných sídiel, čím sa dosiahne stabilizácia počtu trvalých obyvateľov, a taktiež sa umožní mierny nárast počtu obyvateľov (obec nemá záujem o nadmerný rast), ktorých obec pritiahne z iných sídiel.
- 5.2. Zabezpečenie rozvoja bývania, sociálneho bývania a nájomného bývania:
- Využiť súčasnú disponibilitu zástavby obce, skvalitniť jej stavebno-technický stav pôvodných domov, priestory dvorných traktov využiť pre drobnú hospodársku činnosť a vývojovo aj pre možný rekreačný pobyt.
  - Rozvoj obytnej funkcie formou individuálnej bytovej výstavby, zástavby nevyužitých prelúk, tiež regulatívom možnosti dostavby väčších záhrad v rámci zástavby sídla.
  - Vytvoriť územno-technické podmienky pre zriadenie, resp. výstavbu obecných nájomných bytov pre sociálne znevýhodnené rodiny.
  - Navrhnuť umiestnenie polyfunkcie výrobných služieb a bývania, miestnej remeselnej malovýroby, v polohe bez rušivých vzťahov k zástavbe, s veľkosťou pozemkov podľa individuálnej požiadavky.
  - V rozvojových územiach riešiť plochy základnej občianskej vybavenosti, športové plochy, plochy verejnej sídelnej zelene podľa urbanistických ukazovateľov s drobnou architektúrou a detskými ihriskami.
  - Rešpektovať priestorové obmedzenia rozvoja, ktoré je viazané na skladbu vlastníckych pozemkov, súčasný systém zástavby, dodržiavanie kompozičnej tvorby sídla, stanovené hygienickými pásmami a inými obmedzeniami.
- 5.3. Zabezpečenie rozvoja sociálnej vybavenosti a sociálnych služieb:
- Vytvoriť územno-technické podmienky pre zriadenie, resp. výstavbu obecných nájomných bytov pre seniorov.
  - Vytvoriť územno-technické podmienky pre rekonštrukciu, modernizáciu, resp. prístavbu existujúceho CSS Obce Papradno.
  - Vytvoriť územno-technické podmienky pre zriadenie, resp. výstavbu denného stacionáru.
- 5.4. Zabezpečenie rozvoja školstva:
- Vytvoriť územno-technické podmienky pre rekonštrukciu, modernizáciu, resp. prístavbu existujúcej materskej školy.
  - Vytvoriť územno-technické podmienky pre rekonštrukciu, modernizáciu základnej školy, vrátane príslušných plôch a zariadení.
  - Zabezpečiť podporu rôznych vzdelávacích i mimoškolských aktivít, ako sú projekty, športové, umelecké činnosti s rešpektovaním potrieb miestnej komunity.
- 5.5. Zabezpečenie rozvoja zdravotníckych služieb:
- Vytvoriť územno-technické podmienky pre rekonštrukciu, modernizáciu zdravotného strediska.
  - Zabezpečiť obyvateľom obce poskytovanie kvalitných a dostupných zdravotníckych služieb s rešpektovaním súčasnej demografickej štruktúry obyvateľstva.
  - Vytvoriť atraktívne podmienky pre kontinuálne fungovanie ambulancie praktického lekára, pediatra a zubára v obci.
  - Vytvoriť územno-technické podmienky pre zriadenie mobilného zdravotníckeho tímu pre imobilných občanov obce.
- 5.6. Zabezpečenie rozvoja športu, rekreácie a cestovného ruchu:
- Zohľadniť podmienku integrovania jednotlivých športových zariadení do jestvujúcich, založených areálov športu, vhodným dotvorením skladby športových a telovýchovných zariadení.
  - Zabezpečiť podporu miestnym športovým klubom a organizáciám, vytvoriť možnosti pre rozvoj mládežníckeho športu.
  - V rámci navrhovaných obytných súborov riešiť príslušné športové plochy pre obyvateľov - univerzálne ihrisko, detské ihrisko, oddychové vybavenie v parkovo upravenom prostredí.
  - Riešiť program regionálnej turistiky s vhodnými atraktívnymi aktivitami - turistika, cykloturistika, jazda na koňoch, v zime bežecké lyžovanie....atď.

- Zabezpečiť rozvoj infraštruktúry pre turistiku, cyklistiku a iné voľnočasové aktivity.
- 5.7 Tendencie a rozvoj v ekonomickej a hospodárskej oblasti:
- Vytváranie podmienok pre rozvoj podnikateľských aktivít v terciárnej sfére, nové pracovné príležitosti a rozvoj zamestnanosti.
  - Podporovať malé a stredné podniky, ktoré sú základom miestnej ekonomiky.
  - Podporovať poľnohospodárstvo a lesné hospodárstvo v súlade s princípmi trvalo udržateľného rozvoja.
  - Podporovať zhodnotenie produktov miestneho lesného hospodárstva, čím sa dosiahne vyššia pridaná hodnota lesohospodárskych výrobkov.
  - Podporovať prechod na obnoviteľné zdroje energie a zlepšiť energetickú efektívnosť.
  - Pre rozvoj v ekonomickej a hospodárskej oblasti uvažovať s rozvojom regionálneho cestovného ruchu a rekreácie, ktoré majú v Papradne priaznivý potenciál.
  - Podporovať udržateľný rozvoj turizmu, ktorý minimalizuje negatívny dopad na životné prostredie a zohľadňuje potreby miestnej komunity.
  - Vytváranie podmienok pre investície a realizáciu zelených projektov a zabezpečiť rozvoj, ktorý bude udržateľný v dlhodobom horizonte.
- 5.8 Zabezpečenie ochrany prírody a krajiny:
- Dodržiavať legislatívne predpisy ochrany prírody a krajiny pre územnú i druhovú ochranu.
  - Rešpektovať vyhlásené územia zabezpečujúce ochranu prírody a krajiny na národnej i európskej úrovni v celom katastri obce Papradno a rešpektovať ich navrhované ekostabilizačné a manažmentové opatrenia.
  - Riešiť ochranu mokradných ekosystémov potoka Papradnianka s jeho prítokmi Žilín, Komjatný potok, Medvedie, Kočkovec, Krížovec.
  - Rešpektovať poľnohospodársku pôdu a lesné pozemky ako faktor limitujúci urbanistický rozvoj obce.
  - Rešpektovať a ochraňovať aj okolitú krajinu ako celok, navrhnuť plochy, na ktorých je potrebné previesť ekostabilizačné opatrenia.
  - Zachovať krajinné prvky - remízky a rozvíjať formovanie protieróznych pásov a vetrolamov.
  - Podporiť záchranu zachovaných starých odrôd ovocných stromov, dotvárajúcich charakteristiku krajiny.
  - Stavby v území umiestňovať tak, aby boli zachované vzrastlé stromy.
  - Zabrániť šíreniu nepôvodných, invázných druhov a systematicky likvidovať ich porasty biologickým spôsobom bez použitia chemikálií.
  - Zachovávať poloprirodzené a prirodzené lesné porasty.
  - Upraviť okolie vodných plôch (kosenie expanzívnych druhov rastlín).
  - Zachovať mimolesnú drevinovú vegetáciu v poľnohospodársko-kultúrnej krajine, ktorá z ekologického hľadiska zvyšuje biodiverzitu prostredia.
  - Rešpektovať a aktívne chrániť existujúce hodnotné prírodné územia, prvky, línie a prvky územného systému ekologickej stability.
  - Rešpektovať ustanovenia zákona č. 543/2002 Z. z. o ochrane prírody a krajiny v znení neskorších predpisov.
  - Ochranu a tvorbu krajiny zabezpečiť v súlade s princípmi trvalo udržateľného rozvoja, posilniť jej stabilitu a diverzitu.
  - Podporovať udržiavanie, resp. realizáciu protieróznej ochrany pôdneho fondu prvkami vegetácie vo forme biokoridorov.
  - Udržiavať sady a záhrady patriace medzi vysokú vegetáciu, pretože sú nositeľmi krajinnotvorných prvkov.
  - Pri rozvojových projektoch uvažovať s trvalou výsadbou zelene.
  - Realizovať povrchové nespevnené rigoly za účelom ochrany zastavaného územia obce pred prívalovými dažďami.
  - Zabezpečiť ochranu vodných zdrojov v obci a rešpektovať vodohospodárske ochranné pásma.
  - Obmedziť alebo úplne vylúčiť používanie chemických prostriedkov a pesticidov najmä v blízkosti zamokrených plôch a vodných tokov.
  - Rešpektovať krajinný charakter obce pri rozvojových stavebných aktivitách.

- 5.9. Zabezpečenie ochrany a využiteľnosti zdrojov a ložísk nerastov:
- Obec nemá v pláne využívať zdroje a ložiská nerastov.
- 5.10 Zabezpečenie ekologickej stability a konektivity územia, vyplývajúce z priemetu regionálnych územných systémov ekologickej stability, miestnych územných systémov ekologickej stability a z krajinoplánovacích štúdií:
- Rešpektovať Regionálny územný systém ekologickej stability okresu Považská Bystrica, vypracovaný spoločnosťou Slovenská agentúra životného prostredia.
  - Nezasahovať do prvkov ÚSES a rešpektovať ich navrhované ekostabilizačné a manažmentové opatrenia.
  - Podporovať systém sídelnej vegetácie so zapojením súčasných plôch parkov, záhrad, ovocných stromov a ostatnej vegetácie v zastavanom území, riešiť ich revitalizáciu a previazanie na krajinnú vegetáciu.
  - Znižovať fragmentáciu krajiny a posilniť prirodzené ekologické prepojenia medzi jednotlivými prvkami krajiny, ktoré umožnia pohyb druhov medzi rôznymi biotopmi.
- 5.11 Zabezpečenie adaptácie na nepriaznivé dôsledky zmeny klímy:
- Rešpektovať Stratégiu adaptácie SR na zmenu klímy – aktualizácia (MŽP SR, 2018) a Akčný plán pre implementáciu Stratégie adaptácie SR na zmenu klímy, (MŽP SR, 2021)
  - Zvyšovanie podielu zelených plôch - vegetácie pre zadržiavanie a infiltráciu dažďových vôd v zastavanom území.
  - Zachytávanie dažďových vôd (zaústenie zvodov zo striech a terás do zberných nádob, rigolov s odvedením zachytenej vody do vsaku, zberných jazierok, dažďových záhrad, poldrov).
- a) Opatrenia voči častejším a intenzívnejším vlnám horúčav:
- Zabezpečiť zvyšovanie podielu vegetácie a vodných prvkov v riešenom území.
  - Zabezpečiť a podporovať zamedzovanie prílišného prehrievania stavieb, napríklad vhodnou orientáciou stavby k svetovým stranám, tepelnú izoláciu, tienením transparentných výplní otvorov.
  - Zabezpečiť a podporovať, aby boli dopravné a energetické technológie, materiály a infraštruktúra prispôsobené meniacim sa klimatickým podmienkam.
  - Zabezpečiť a podporovať ochranu funkčných brehových porastov Pružinky, Strážovského potoka, Podskalského potoka.
  - Zabezpečiť prispôsobenie výberu drevín pre výsadbu v riešenom území meniacim sa klimatickým podmienkam.
  - Vytvárať komplexný systém plôch zelene v sídle v prepojení do kontaktných hraníc sídla a do priľahlej krajiny.
- b) Opatrenia voči častejšiemu výskytu silných vetrov a víchríc:
- Zabezpečiť a podporovať výsadbu lesa, alebo spoločenstiev drevín v extraviláne obce Pružina.
  - Zabezpečiť udržiavanie dobrého stavu, statickej a ekologickej stability stromovej vegetácie.
  - Zabezpečiť dostatočný odstup stromovej vegetácie od elektrického vedenia.
  - Zabezpečiť a podporovať implementáciu opatrení proti veternej erózii, napríklad výsadbu vetrolamov, živých plotov, aplikáciu prenosných zábran.
- c) Opatrenia voči častejšiemu výskytu sucha:
- Podporovať a zabezpečiť opätovné využívanie dažďovej a odpadovej vody.
  - Zabezpečiť minimalizáciu strát vody v rozvodných sieťach.
  - V obci podporovať výstavbu domových čistiarní odpadových vôd.
  - Podporovať a zabezpečiť zvýšené využívanie lokálnych vodných plôch a dostupnosť záložných vodných zdrojov.
  - Podporovať zakladanie dažďových záhrad.
- d) Opatrenia voči častejšiemu výskytu intenzívnych zrážok:
- Zabezpečiť a podporovať zvýšenie retenčnej kapacity územia pomocou hydrotechnických opatrení, navrhnutých ohľaduplne k životnému prostrediu, ak opatrenia zelenej infraštruktúry nepostačujú.
  - Zabezpečiť a podporovať zvýšenie infiltračnej kapacity územia diverzifikovaním štruktúry krajinnej pokrývky s výrazným zastúpením vsakovacích prvkov v extraviláne a minimalizovaním podielu ne-

priepustných povrchov a vytvárania nových nepriepustných plôch na urbanizovaných pôdach v intraviláne obcí.

- Zabezpečiť a podporovať zvyšovanie podielu vegetácie pre zadržiavanie a infiltráciu dažďových vôd v sídlach, osobitne v zastavaných centrách miest.
- Zabezpečiť a podporovať renaturáciu a ochranu tokov a mokradí.
- Usmernenie odtoku pomocou drobných hydrotechnických opatrení.
- Zabezpečiť a podporovať opatrenia proti vodnej erózii, zosuvom pôdy.

## 6. Hlavné požiadavky na územie obce z hľadiska priestorového usporiadania územia a funkčného využívania územia

Rozhodujúci vplyv na priestorové usporiadanie obce má existujúca zástavba rodinných domov sústredná hlavne pozdĺž cesty III.tr. č.1978 (507 050) a ostatných významnejších obslužných komunikácií, občianska vybavenosť a ochranné pásma všetkých druhov. Významným faktorom pri priestorovom usporiadaní územia je terénna rôznorodosť územia obce Papradno, ktorá ovplyvňuje jej rozvoj z hľadiska umiestnenia a dostupnosti jednotlivých území z hľadiska výškových usporiadaní a fyzickej dostupnosti pre vybavenie územia dopravnou a technickou infraštruktúrou.

Hlavnými kompozičnými osami v území je cesta č. III/1978 a pretekajúci potok Papradnianka vrátane jeho významnejších prítokov Žilín, Komjatný potok, Medvedie, Kočkovec, Krížovec. Rozloženie jednotlivých funkčných zón je dané súčasným stavom.

Obytná funkcia v obci je zastúpená v prevažnej miere rodinnými domami a čiastočne bytovými domami. Plochy na ďalší rozvoj výstavby rodinných a bytových domov sú územia v nadväznosti na jestvujúcu výstavbu, ktoré budú podporovať kompaktnosť obytnej zóny sídla a samostatne urbanizovaných menších celkov a nebudú v kolízii so zámermi ochrany prírody, vodohospodárskymi, dopravnými a inými vyššími záujmami.

Občianska vybavenosť je zastúpená jestvujúcimi obchodnými prevádzkami a službami miestneho významu, gastro prevádzkami a prevádzkami prechodného ubytovania, základnou školou s materskou školou, kostolom, domovom sociálnych služieb a domom kultúry v Papradne, ktoré tvoria prirodzené polyfunkčné územie vo vzájomnej spoločenskej koexistencii a v takejto forme vhodné aj pre ďalší rozvoj obce. Rozmiestnením vybavenosti v centrálnej časti obce a miestnej časti Podjavorník vytvára podmienky pre jej ďalší rozvoj formou obnovy a prestavby s dostatkom zelene a tvorbou verejného priestoru a tým vytvorenie kompaktného sídla s vhodnou dostupnou vzdialenosťou.

Rekreácia v obci je v prevažnej miere zastúpená rekreačnými chalupami so svojou hmotovou skladbou a materiálovým použitím vychádzajúca z pôvodnej zástavby. Významným rekreačným strediskom je hotelový komplex Podjavorník s pridruženými rekreačno-športovými aktivitami, hlavne lyžiarskym strediskom. Pre rozširovanie rekreácie je vhodné udržiavanie respektíve transformácia samostatne urbanizovaných celkov, takzvané „bačovy“ na rekreačné celky prioritne so zachovaním pôvodnej architektúry ako uchovanie kultúrneho dedičstva obce Papradno, ale aj udržiavanie a rozširovanie rekreačných objektov situovaných v okrajových územiach obce, prípadne transformácia obytných objektov na rekreačné ako aj nové územia s priamou nadväznosťou na voľnú krajinu.

V súčasnosti je priemyselná, živočíšna a poľnohospodárska výroba situovaná vo vyhradených lokálnych územiach, často v nadväznosti na obytné územia. Pre ďalší rozvoj týchto území je nevyhnutné zabezpečiť ich vhodnú izoláciu pre minimalizáciu rušivých vplyvov na obytné územia a ochranu životného prostredia a rovnako tak postupovať pri navrhovaní rozširovaní týchto území ako aj pri vytváraní nových.

Medzi hlavné požiadavky z hľadiska priestorového usporiadania a funkčného využívania územia zaraďujeme:

- navrhnúť koncepciu dlhodobého urbanistického rozvoja obce s využitím celého administratívneho územia riešenej obce,
- vymedziť funkčné usporiadanie sídelnej a krajinnej štruktúry, určiť základné zásady organizácie územia,
- vytvoriť predpoklady pre zabezpečenie trvalého súladu všetkých činností na území riešenej obce s osobitným zreteľom na starostlivosť o životné prostredie, dosiahnutie ekologickej rovnováhy a

- zabezpečenie trvalo udržateľného rozvoja, pre šetrné využívanie prírodných zdrojov a pre zachovanie prírodných, civilizačných a kultúrnych hodnôt,
- vytvoriť územnú ponuku pre dlhodobejšie uspokojovanie základných potrieb obce, jej obyvateľov a návštevníkov v bývaní, občianskej a sociálnej vybavenosti, výrobe a v ponuke uspokojovania voľnočasových potrieb,
- rozvoj obce orientovať v maximálnej miere do zastavaného územia – zhodnotiť nevyužitú plochu, veľkoplošné záhrady za rodinnými domami,
- podrobne riešiť regulatívy a limity funkčného a priestorového usporiadania obce, územno-technické podmienky umiestňovania stavieb, zariadení verejného dopravného a technického vybavenia a základných prvkov územného systému ekologickej stability,
- vymedziť hranicu medzi súvisle zastavaným územím obce, územím určeným na zastavanie a ostatným územím obce,
- mimo zastavaného územia obce vymedziť plochy na možnosť výstavby samostatne stojacich rekreačných chát, zamedziť nekoordinovanému umiestňovaniu rekreačných chát v rôznych polohách k.ú.,
- na základe analýzy súčasného stavu obce využiť a rozvinúť všetky pozitívne prvky územia,
- zabezpečiť navrhnutým riešením plnohodnotné napojenie všetkých štruktúr na dopravnú a technickú vybavenosť obce,
- v návrhu rešpektovať všetky druhy ochranných a hygienických pásiem,
- vymedziť plochy pre verejnoprospešné stavby, na vykonanie asanácie a pre chránené časti krajiny,
- v návrhu komplexného územného rozvoja obce rešpektovať nadradenú dokumentáciu ÚP veľkého územného celku Trenčianskeho kraja /ÚPN – VÚC/, s premietnutím jeho Zmien a doplnkov,

## 7. POŽIADAVKY NA OCHRANU KULTÚRNEHO DEDIČSTVA

Územie obce Papradno má bohatú históriu svojho vývoja. Archeologické nálezy sú z doby kamennej, na vrchu Žiar bola prehistorická signalizačná stanica. Prvá písomná zmienka o obci Papradno sa datuje do roku 1525. Obec i okolitý chotár patrili panstvu Bytča. Ucelený papradňanský chotár vznikol v 15. storočí oddelením sa od chotára Veľká Jasenica. Osídľovanie obce Papradno začalo až v 14. – 15. storočí Valašskou kolonizáciou určenou feudálnym panstvom Bytča.

Za feudalizmu bolo Papradno poddanskou dedinou, valachom poskytovalo panstvo výhody podľa valašského práva a zvyklostí. Osídľovaním chotára Papradna postupne vznikli kopaničiarske osady napr. Majer, Pojavorník, Košiary, Podhúboč a iné.

Sídlo sa vyvinulo ako potočná radová zástavba. Domy z konca 19. storočia sú trojpriestorové zrubové domy /izba, pitvor, komora/ so sedlovou šindľovou strechou, štítom a podlomenicou, okolo dvier je bodová výmalba, nárožia sú často obielené. Zrubové hospodárske stavby stoja na konci otvoreného dvora.

Obyvatelia sa venovali chovu oviec, dobytky, poľnohospodárstvu. Vyrábali sa tu košíky, obyvatelia sa zaoberali včelárstvom, šindelárstvom, tesárstvom.... Rozšírilo sa aj výšivkárstvo, tkalo sa plátno, súkno, vybali sa vozy, kolesá.....

Zoznam kultúrnych pamiatok v katastrálnom území obce Papradno eviduje v Ústrednom zozname pamiatkového fondu SR v registri nehnuteľných národných pamiatok :

- 752/0 – Rímskokatolícky kostol sv. Ondreja rok výstavby 1792
- 1751/0 – Dom ľudový zrubový rok výstavby 1879

Na uvedené národné kultúrne pamiatky sa vzťahujú ustanovenia zákona NR SR č. 49/2002 Z. z. o ochrane pamiatkového fondu v znení neskorších predpisov a úprav a sú predmetom pamiatkového záujmu a ochrany. V zmysle § 27 odsek 2 pamiatkového zákona, podľa ktorého v bezprostrednom okolí kultúrnej pamiatky nemožno vykonávať stavebnú činnosť a ani inú činnosť, ktorá by mohla ohroziť pamiatkové hodnoty vyššie uvedených kultúrnych pamiatok je priestor v okruhu desiatich metrov od nehnuteľnej kultúrnej pamiatky.

Zoznam pamiatok, ktoré sú v súpise pamiatok na Slovensku:

- baroková prícestná socha sv. Jána Nepomuckého



Archeologické náleziská a ich ochrana

Zoznam pamiatok, ktorá sú evidované v Ústrednom zozname pamiatkového fondu SR

- 2226/1 – Archeologická lokalita Hrádok Žilín / stredovek /

Ďalej sú tu evidované archeologické lokality z mladšej doby kamennej, doby haltštadskej a púchovskej kultúry. V k. ú. obce Papradno sú evidované archeologické lokality, ktoré boli evidované v ÚZPF SR. Pri zemných prácach spojených so stavebnou činnosťou môže však dôjsť k archeologickým situáciám, resp. archeologickým nálezom. Na túto skutočnosť bude potrebné prihliadať pri realizácii ÚPD, keď podmienkou pre vydanie stavebného povolenia v oprávnených prípadoch bude požiadavka na zabezpečenie archeologického výskumu.

Krajský pamiatkový úrad Trenčín podľa § 41 ods. 4 pamiatkového zákona v spolupráci s príslušným stavebným úradom zabezpečuje podmienky ochrany archeologických nálezísk v územnom a stavebnom konaní. Podmienkou pre vydanie územného rozhodnutia a stavebného povolenia bude vydanie záväzného stanoviska podľa § 30 ods. 4 pamiatkového zákona.

Krajský pamiatkový úrad Trenčín podľa § 36 ods. 3 môže rozhodnúť o povinnosti vykonať archeologický výskum aj na mieste stavby alebo inej hospodárskej činnosti, ktoré nie je evidovaným archeologickým náleziskom podľa § 41 ods. 1, ak na tomto mieste dôvodne predpokladá výskyt archeologických nálezov.

Stavebník, investor stavieb vyžadujúcich si zemné práce si od Krajského pamiatkového úradu Trenčín v stupni územného konania vyžiada stanovisko k plánovanej stavebnej akcii vo vzťahu k možnosti narušenia archeologických lokalít. V prípade záchranného výskumu Krajský pamiatkový úrad Trenčín vydá rozhodnutie v súlade s § 37 ods. 3 zákona NR SR č. 49/2002 Z. z. o ochrane pamiatkového fondu v znení neskorších predpisov a úprav.

Okrem vyhláseného a zapísaného pamiatkového fondu môže obec chrániť regionálne kultúrne hodnoty v zmysle §14 ods. 4 pamiatkového zákona vypracovaním evidencie pamätihodnosti obce. Do evidencie je možné zaradiť okrem hnutelných a nehnuteľných vecí aj kombinované diela prírody a človeka, historické udalosti, názvy ulíc, zemepisné a katastrálne názvy, ktoré sa viažu k histórii a osobnostiam obce. Zoznam evidovaných pamätihodností obce predkladá obec na odborné a dokumentačné účely Krajskému pamiatkovému úradu, ak ide o nehnuteľné veci, predloží zoznam aj stavebnému úradu.

Požiadavky na riešenie ochrany kultúrneho dedičstva:

- Zachovať, príp. vytvoriť podmienky na obnovu pôvodných historických domov.
- Rešpektovať zákon NR SR č. 49/2002 Z. z. o ochrane pamiatkového fondu.
- Rešpektovať pamätihodnosti obce, ktoré budú zahrnuté v prípadnom zozname pamätihodností obce, vytvorenom obcou Papradno v zmysle §14 zákona NR SR č. 49/2002 Z. z. o ochrane pamiatkového fondu.
- Rešpektovať a chrániť územia s pôvodnou urbanistickou štruktúrou.
- Rešpektovať a chrániť historicky a kultúrne hodnotné solitéry.

## 8. POŽIADAVKY NA ROZSAH A OBSAH RIEŠENIA

Obsah, rozsah a spôsob územného plánu bude spracovaný v súlade so zákon č. 200/2022 Zb. v znení neskorších predpisov a Vyhlášky ÚÚPaV SR č. 392/2023 Z. z. o obsahu a spôsobe spracovania územnoplánovacej dokumentácie a o územnoplánovacích podkladoch a všeobecných požiadavkách na priestorové usporiadanie územia a funkčné využívanie územia. Dokumentácia Návrhu Územného plánu obce Papradno bude spracovaná v členení na informatívnu a záväznú časť. Informatívna časť územného plánu obce bude v textovej a grafickej časti analyzovať a riešiť komplexne javy v riešenom území. Záväznú časť územného plánu obce v grafickej časti bude tvoriť regulačný výkres, ktorý grafickými prostriedkami a opismi vyjadrí priestorovú a funkčnú reguláciu územia.

Pre záväznú časť územného plánu obce stanovuje nový zákon minimálnu a jednotnú škálu povinných a voliteľných priestorových a funkčných regulatívov. Dôvodom je vzájomná kompatibilita územných plánov a potreba jednoznačnosti a eliminovania rôznorodého výkladu záväzných podmienok. Základné povinné

priestorové regulatívy sú regulatívy zastavanosti alebo regulatívy podlažných plôch, regulatívy výšky zástavby, regulatívy vegetačných plôch a regulatívy verejných priestorov. Povinné regulatívy funkčného využitia územia sú základný druh a neprípustný druh funkčného využitia územia.

Územný plán obce Papradno bude mať informatívnu časť a záväznú časť. Informatívna textová časť bude členená na textovú časť a tabuľkovú časť.

Informatívna časť územného plánu obce v textovej časti obsahuje (§ 12 Vyhl. č. 392/2023):

- a) základné údaje,
- b) širšie vzťahy,
- c) vyhodnotenie doterajšej územnoplánovacej dokumentácie obce,
- d) vyhodnotenie vplyvu demografických, sociálnych, environmentálnych a ekonomických vývojových tendencií na územný rozvoj obce,
- e) vyhodnotenie urbanistickej štruktúry, krajinskej štruktúry a limitov územia obce,
- f) priemet území krajinskej infraštruktúry miestneho významu a území ochrany prírody a krajiny miestneho významu,
- g) návrh plôch a koridorov pre umiestnenie stavieb vo verejnom záujme a plôch zelenej infraštruktúry vo verejnom záujme,
- h) urbanistickú koncepciu rozvoja obce, priemet zastavaného územia a členenie na priestorovo-funkčné celky a priestorovo-funkčné časti,
- i) zdôvodnenie a opis regulácie a spôsob výpočtu limitov,
- j) vymedzenie plôch určených na odňatie poľnohospodárskej pôdy a lesných pozemkov,
- k) zásady a podmienky vyplývajúce z osobitných predpisov.

Informatívna časť územného plánu obce v grafickej časti obsahuje grafické znázornenia (§ 12 Vyhl. č. 392/2023):

- a) širších vzťahov a vymedzenia riešeného územia,
- b) urbanistickej štruktúry a krajinskej štruktúry a limitov územia obce,
- c) urbanistickej koncepcie rozvoja obce, vymedzenia zastavaného územia a členenia na priestorovo-funkčné celky a priestorovo-funkčné časti,
- d) priemetu území krajinskej infraštruktúry a území ochrany prírody a krajiny miestneho významu,
- e) návrhu plôch a koridorov pre umiestnenie stavieb vo verejnom záujme a plôch zelenej infraštruktúry vo verejnom záujme,
- f) iných územných limitov, vyplývajúcich z územnoplánovacej dokumentácie vyššieho stupňa, a limitov ochranného a bezpečnostného pásma,
- g) plôch určených na odňatie poľnohospodárskej pôdy a lesných pozemkov.

Záväznú časť územného plánu obce v textovej časti tvoria regulačné listy s regulačnými podmienkami jednotlivých priestorovo-funkčných celkov, ktoré obsahujú (§ 12 Vyhl. č. 392/2023):

- a) číselné alebo iné označenie alebo názov priestorovo-funkčného celku alebo jeho priestorovo-funkčnej časti,
- b) grafickú schému polohy a vymedzenie priestorovo-funkčného celku alebo jeho priestorovo-funkčnej časti,
- c) plošnú výmeru priestorovo-funkčného celku alebo jeho priestorovo-funkčnej časti,
- d) identifikáciu polohy a stručnú charakteristiku priestorovo-funkčného celku alebo jeho priestorovo-funkčnej časti,
- e) priestorové usporiadanie územia s uvedením parametrov základných regulatívov a podľa potreby voliteľných regulatívov pre plochy priestorovo-funkčných celkov, priestorovo-funkčných častí a pozemkov,
- f) funkčné využívanie územia s uvedením základnej funkcie a jednej alebo viacerých neprípustných funkcií a podľa potreby jednej alebo viacerých prípustných funkcií,
- g) súpis plôch a koridorov pre umiestnenie stavieb vo verejnom záujme a súpis plôch pre umiestnenie zelenej infraštruktúry vo verejnom záujme s uvedením ich druhu a účelu,
- h) súpis osobitných území, ak sú na území priestorovo-funkčného celku alebo jeho priestorovo-funkčnej časti navrhované,
- i) identifikáciu územia, pamiatkovej rezervácie alebo pamiatkovej zóny, ak sa v priestorovo-funkčnom celku alebo jeho priestorovo-funkčnej časti nachádzajú, pre ktoré je potrebné obstaráť územný plán zóny,

j) určenie ostatných území, v priestorovo-funkčnom celku alebo jeho priestorovo -funkčnej časti, pre ktoré je potrebné obstarat' územný plán zóny.

Závaznú časť územného plánu obce v grafickej časti tvorí regulačný výkres, ktorý grafickými prostriedkami a opismi vyjadruje priestorovú a funkčnú reguláciu územia, a ktorý obsahuje (§ 12 Vyhľ. č. 392/2023):

- a) základné údaje,
- b) hranicu územia obce,
- c) hranicu zastavaného územia obce,
- d) členenie územia na priestorovo-funkčné celky alebo na priestorovo-funkčné časti,
- e) priestorovú reguláciu vyjadrenú prostredníctvom základných regulatívov a podľa potreby voliteľných regulatívov priestorového usporiadania územia,
- f) reguláciu funkčného využívania územia s uvedením základnej funkcie a jednej alebo viacerých neprípustných funkcií a podľa potreby jednej alebo viacerých prípustných funkcií,
- g) priemet plôch a koridorov pre umiestnenie stavieb vo verejnom záujme a priemet plôch pre umiestnenie zelenej infraštruktúry vo verejnom záujme,
- h) priemet osobitných území,
- i) priemet území, v ktorých sa nachádzajú pamiatkové rezervácie alebo pamiatkové zóny, pre ktoré je potrebné obstarat' územný plán zóny,
- j) priemet ostatných území, pre ktoré je potrebné obstarat' územný plán zóny.

Textová časť informatívnej časti a textová časť záväznej časti územného plánu obce sa spracujú ako dva samostatné dokumenty.

Grafická časť informatívnej časti územného plánu obce sa spracuje v elektronickej podobe na podklade mapového diela v záväznom geodetickom referenčnom systéme v podrobnosti spracovania výkresov v mierke 1 : 10 000 a 1 : 5 000.

Grafická časť záväznej časti územného plánu obce sa spracuje v elektronickej podobe na podklade mapového diela v záväznom geodetickom referenčnom systéme v podrobnosti spracovania výkresu priestorovej a funkčnej regulácie v mierke 1 : 5 000, príp. max. 1 : 10 000.

Predpokladané množstvo a druh voliteľných regulatívov priestorového usporiadania a funkčného využívania budú upresnené v návrhu územného plánu, z ktorého bude zrejmé nové urbanistické riešenie územia obce.

## **9. INFORMÁCIA O POTREBE VYPRACOVANIA VARIANTNÉHO NÁVRHU RIEŠENIA**

Pri spracovaní nového územného plánu obce nevzniká potreba, resp. požiadavka na vypracovanie variantného návrhu riešenia.



## **OZNÁMENIE O STRATEGICKOM DOKUMENTE**

podľa § 5 zákona NR SR č. 24/2006 Z. z. o posudzovaní  
vplyvov na životné prostredie a o zmene a doplnení  
niektorých zákonov v znení neskorších predpisov

### **ÚZEMNÝ PLÁN OBCE P A P R A D N O**

Vypracovala:

Ing. Beata Vaculčíková  
odborne spôsobilá osoba  
pre obstarávanie ÚPP a ÚPD reg. č.435

Predkladá:

Ing. Roman Š p a n i h e l  
starosta obce Papradno

Január 2025

## Obsah

<b>I. Základné údaje o obstarávateľovi</b> .....	<b>3</b>
I.1. Názov.....	3
I.2. Identifikačné číslo .....	3
I.3. Adresa sídla .....	3
I.4. Meno, priezvisko, adresa, telefónne číslo a iné kontaktné údaje oprávneného zástupcu obstarávateľa .....	3
I.5. Meno, priezvisko, adresa, telefónne číslo a iné kontaktné údaje kontaktnej osoby.....	3
<b>II. Základné údaje o strategickom dokumente</b> .....	<b>3</b>
II.1. Názov.....	3
II.2. Charakter .....	3
II.3. Hlavné ciele .....	3
II.4. Obsah (osnova) .....	3
II.5. Uvažované variantné riešenia zohľadňujúce ciele a geografický rozmer strategického dokumentu .....	5
II.6. Vecný a časový harmonogram prípravy a schvaľovania .....	5
II.7. Vzťah k iným strategickým dokumentom : .....	5
II.8. Orgán kompetentný na jeho prijatie .....	6
II.9. Druh schvaľovacieho dokumentu .....	6
<b>III. Základné údaje o predpokladaných vplyvoch strategického dokumentu na životné prostredie vrátane zdravia</b> .....	<b>6</b>
III.1. Požiadavky na vstupy .....	6
III.2. Údaje o výstupoch .....	6
III.3. Údaje o priamych a nepriamych vplyvoch na životné prostredie .....	7
III.4. Vplyv na zdravotný stav obyvateľstva .....	7
III.5. Vplyvy na chránené územia vrátane návrhu opatrení na ich zmiernenie .....	7
III.6. Možné riziká súvisiace s uplatňovaním strategického materiálu .....	12
III.7. Vplyvy na životné prostredie presahujúce štátne hranice .....	12
<b>IV. Dotknuté subjekty</b> .....	<b>12</b>
IV.1. Vymedzenie zainteresovanej verejnosti vrátane jej združení .....	12
IV.2. Zoznam dotknutých subjektov .....	12
IV.3. Dotknuté susedné štáty .....	12
<b>V. Doplnujúce údaje</b> .....	<b>12</b>
V.1. Mapová a iná grafická dokumentácia .....	12
V.2. Materiály použité pri vypracovaní strategického dokumentu .....	13
<b>VI. Miesto a dátum vypracovania oznámenia</b> .....	<b>13</b>
<b>VII. Potvrdenie správnosti údajov oznámenia</b> .....	<b>13</b>
VII.1. Meno spracovateľa oznámenia .....	13
VII.2. Potvrdenie správnosti údajov oznámenia podpisom oprávneného zástupcu obstarávateľa, pečiatka.....	13

## OZNÁMENIE O STRATEGICKOM DOKUMENTE

vypracované podľa § 5 zákona NR SR č.24/2006 Z. z. o posudzovaní vplyvov na životné prostredie a o zmene a doplnení niektorých zákonov v znení neskorších predpisov a prílohy č. 2 tohto zákona

### I. Základné údaje o obstarávateľovi

- I.1. Názov** Obec Papradno  
obstarávateľ územnoplánovacej dokumentácie obce
- I.2. Identifikačné číslo** 00317594
- I.3. Adresa sídla** Obecný úrad Papradno  
018 13 Papradno 315
- I.4. Meno, priezvisko, adresa, telefónne číslo a iné kontaktné údaje oprávneného zástupcu obstarávateľa** Ing. Roman Španihel, starosta obce Papradno  
telefón: 042/4393331, 0907 741 428  
e-mail: roman.spanihel@papradno.sk
- I.5. Meno, priezvisko, adresa, telefónne číslo a iné kontaktné údaje kontaktnej osoby** Ing. Beata Vaculčíková, (osoba poverená obstarávaním návrhu Územného plánu obce Papradno, podľa § 12 ods. 1) zákona č. 200/2022 Z. z. o územnom plánovaní  
telefón: 0905270164  
e-mail: vaculcikovab@gmail.com
- Spracovateľ SD: Ing. arch. Peter Kručay, autor. architekt (1400 AA),  
telefón: 0908217913  
A3A atelier s.r.o. Hradné údolie 9A, 811 01 Bratislava

### II. Základné údaje o strategickom dokumente

#### II.1. Názov

Územný plán obce (ÚPN-O) Papradno

#### II.2. Charakter

Podľa § 4 ods. (1) a (2) písm. b) zákona NR SR č. 24/2006 Z. z. o posudzovaní vplyvov na životné prostredie a o zmene a doplnení niektorých zákonov v znení neskorších predpisov ide o strategický dokument pre oblasť územného plánovania s miestnym dosahom (administratívne územie obce Papradno, vrátane miestnej časti Podjavorník, ako aj pre samostatne urbanizované menšie celky – tzv. „bačovy“), ktorý určuje využitie malých území na miestnej úrovni.

#### II.3. Hlavné ciele

Ciele:

- prispieť k zlepšeniu kvality života, zabezpečiť udržateľný územný rozvoj, poskytovanie verejných služieb, zaistiť hospodársku, územnú, sociálnu a environmentálnu súdržnosť obce Papradno,
- spracovanie nového platného územnoplánovacieho dokumentu obce t.j. Územného plánu obce Papradno, ktorá zohľadní zmenené predpoklady, za ktorých bol pôvodný územný plán vrátane zmien a doplnkov schválený,
- zabezpečenie trvalého súladu činností v riešenom území obce, vo väzbe na susedné obce, na starostlivosť o životné prostredie a zdravie obyvateľov, dosiahnutie ekologickej rovnováhy, na šetrné využívanie prírodných zdrojov, civilizáčnych a kultúrnych hodnôt,
- zapracovanie relevantných požiadaviek dotknutých orgánov a subjektov.

Dôvody obstarania ÚPN-O Papradno:

- nevyhnutná aktualizácia naposledy spracovanej a schválenej ÚPD,
- obec pre svoj ďalší plánovaný rozvoj potrebuje po pôvodnom ÚPN vypracovať nový ÚPN, od počiatočnej fázy analýzy skutkového stavu obce (analýzy a syntézy údajov o území), aby pre svoj ďalší rozvoj mala tento základný dokument rozvoja obce v podobe prehľadnej, aktuálnej a ucelenej,

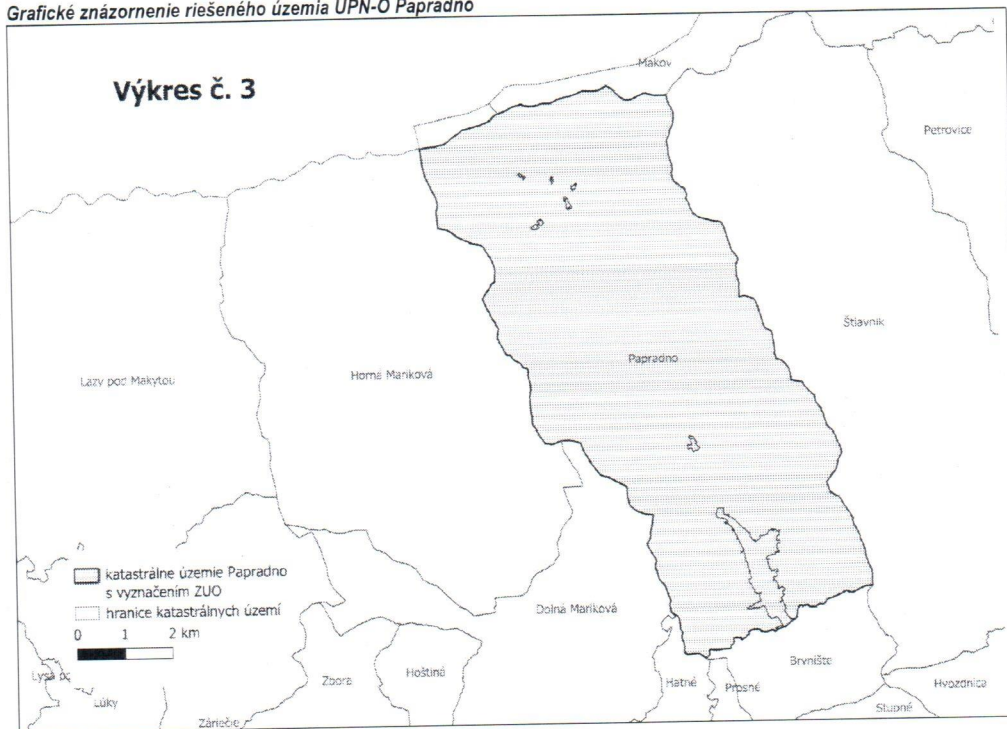
Oznámenie o strategickom dokumente – Územný plán obce (ÚPN-O) Papradno

- komplexne zhodnotiť rozvoj obce a jej k. ú. vo väzbe na ÚPN VÚC Trenčianskeho kraja a jeho zmien a doplnkov vrátane záväznej časti,
- zabezpečenie optimálnych zásad koordinácie stavebnotechnických, priestorových a územných aktivít v obci a príľahlej krajine,
- v aktuálnej ÚPD sú stanovené regulatívy pre výstavbu, ktoré sú už v súčasnej dobe zastaralé a prekonané, neboli dodržiavané, a týmito regulatívami sa obec v súčasnosti už nechce riadiť; obec má záujem a stanovenie nových regulatívov, ktoré budú zodpovedať súčasnej dobe,
- aktuálna ÚPD nie je pre obec relevantným podkladom pre vydávanie územnoplánovacích informácií pre ďalšiu výstavbu; obec nemá v súčasnom územnom pláne oporu pre vydávanie, resp. nevydávanie záväzných stanovísk pre realizáciu rozvojových zámerov,
- viaceré rozvojové lokality z pôvodnej ÚPD neboli zrealizované, resp. získali plynutím času inú funkčnú náplň, čo je potrebné zohľadniť pri analýze skutkového stavu obce. Potrebné bude preklasifikovanie týchto území v územnom pláne obce,
- zabezpečenie optimálnych zásad koordinácie stavebnotechnických, priestorových a územných aktivít v obci a príľahlej krajine,
- chrániť prírodné hodnoty, upriamiť pozornosť na riešenie ekologických problémov obce a rešpektovať nové zmeny technického, civilizačného a sociálno-ekonomického charakteru,
- navrhnúť opatrenia na zmiernenie dôsledkov klimatických zmien na riešené územie,
- podrobnejšia regulácia rozvojových území a spracovania ÚPD v zmysle metodiky vychádzajúcej z platnej legislatívy, hlavne Zákona o územnom plánovaní (200/2022 Z. z.), Vyhlášky ÚÚPaV SR č. 392/2023 Z. z. o obsahu a spôsobe spracovania územnoplánovacej dokumentácie a o územnoplánovacích podkladoch a všeobecných požiadavkách na priestorové usporiadanie územia a funkčné využívanie územia, Vyhláška ÚÚPaV SR č. 49/2024 Z. z., Vyhlášky ÚÚPaV SR č. 69/2024 Z. z. o územnotechnických požiadavkách na výstavbu a Vyhlášky ÚÚPaV SR č. 153/2024 Z. z. o štandardoch a metodike spracovania územnoplánovacej dokumentácie a územnoplánovacích podkladoch.

Predmetom ÚPN-O je:

- komplexne určiť urbanistickú koncepciu a krajinnú koncepciu vymedzeného územia,
- zosúladiť záujmy a činnosti ovplyvňujúce udržateľný územný rozvoj, územnú súdržnosť, ochranu historického, kultúrneho a prírodného dedičstva, ochranu životného prostredia, ekologickú stabilitu a ekologickú konektivitu, adaptáciu na nepriaznivé dôsledky zmeny klímy, ochranu verejného zdravia, obranu štátu a bezpečnosť štátu, biodiverzitu,
- vymedziť funkčné usporiadanie sídelnej a krajinej štruktúry, určiť základné zásady organizácie územia,
- určiť podmienky a regulatívy priestorového usporiadania územia a funkčného využívania územia,
- podrobne riešiť regulatívy a limity funkčného a priestorového usporiadania obce, územno-technické podmienky umiestňovania stavieb, zariadení verejného dopravného a technického vybavenia a základných prvkov územného systému ekologickej stability,
- vymedziť plochy pre verejnoprospešné stavby, na vykonanie asanácie a pre chránené časti krajiny,
- vytvoriť územnú ponuku pre dlhodobejšie uspokojovanie základných potrieb obce, jej obyvateľov a návštevníkov v bývaní, občianskej a sociálnej vybavenosti, výrobe a v ponuke uspokojovania voľnočasových potrieb.

Grafické znázornenie riešeného územia ÚPN-O Papradno



#### II.4. Obsah (osnova)

Dokumentácia ÚPN-O Papradno bude vypracovaná ako nová samostatná územnoplánovacia dokumentácia obce Papradno. Metodicky bude spracovaná podľa zákona č. 200/2022 Z. z. o územnom plánovaní v znení neskorších predpisov a ustanovení Vyhlášky č. 392/2023 Z. z. o obsahu a spôsobe spracovania územnoplánovacej dokumentácie a územnoplánovacích podkladoch a všeobecných požiadavkách na priestorové usporiadanie územia a funkčné využívanie územia:

- ✓ textová informatívna časť
- ✓ textová záväzná časť
- ✓ grafická časť.

Hlavné nové kompozičné prvky riešenia sídla budú pozostávať z návrhu nových plôch pre výstavbu rodinných domov, občiansku vybavenosť, šport a rekreáciu, dopravu a dopravné zariadenia, technickej infraštruktúry, zelene.

#### II.5. Uvažované variantné riešenia zohľadňujúce ciele a geografický rozmer strategického dokumentu

Strategický dokument ÚPN-O Papradno bude riešený invariante.

Varianty pre prípadné posúdenie ÚPN-O Papradno sú riešené návrhom a nulovým variantom. (Za nulový variant sa považuje variant stavu, ktorý by nastal, ak by sa strategický dokument neprijal.)

#### II.6. Vecný a časový harmonogram prípravy a schvaľovania

Vecný harmonogram prác ÚPN-O Papradno, bude v súlade so zák. č. 200/2022 Z. z. o územnom plánovaní v znení neskorších predpisov, podľa ustanovení §§ 28, 29, 31 a 34 primerane a s Vyhláškou č. 392/2023 Z. z. o obsahu a spôsobe spracovania územnoplánovacej dokumentácie a územnoplánovacích podkladoch a všeobecných požiadavkách na priestorové usporiadanie územia a funkčné využívanie územia:

- |   |              |
|---|--------------|
| ▪ Obstaranie územnoplánovacích podkladov (§ 28 zákona o ÚP) | 12/2024      |
| ▪ Prípravné práce (§ 29 zákona o ÚP)                        | 12/2024      |
| - Správa o stave ÚPD  | 01/2025      |
| - Zadanie   | 01/2025      |
| - Oznámenie o začatí obstarávania                           | 03 - 10/2025 |
| ▪ Spracovanie a prerokovanie návrhu ÚPD (§ 31 zákona o ÚP)  |              |
| - Spracovanie návrhu ÚPN-O Papradno                         |              |



## Oznámenie o strategickom dokumente – Územný plán obce (ÚPN-O) Papradno

- Zverejnenie oznámenia o začatí prerokovania návrhu ÚPN-O
- Sústredenie a vyhodnotenie uplatnených pripomienok k návrhu ÚPN-O
- Úprava návrhu ÚPN-O
- Schvaľovanie ÚPD (§ 34 zákona o ÚP)
  - Schválenie návrhu ÚPN-O Papradno
  - Zverejnenie schváleného znenia ÚPN-O Papradno
  - Vypracovanie a zverejnenie oznámenia o schválení ÚPN-O Papradno

10 - 12/2025

### **II.7. Vzťah k iným strategickým dokumentom :**

Návrh ÚPN-O Papradno musí byť v súlade

- ✓ s nadradenou územnoplánovacou dokumentáciou, ktorou je:
  - ÚPN VÚC Trenčianskeho kraja (1998) záväzná časť vyhlásená NV SR č. 149/1998 Z. z.,
  - Zmeny a doplnky č. 1/2004 ÚPN VÚC Trenčianskeho kraja (2004) záväzná časť vyhlásená VZN TSK č. 7/2004 (23.6.2004),
  - Zmeny a doplnky č. 2 ÚPN VÚC Trenčianskeho kraja a jeho záväzná časť vyhlásená VZN TSK č. 8/2011 (26.10.2011),
  - Zmeny a doplnky č. 3 ÚPN VÚC Trenčianskeho kraja a jeho záväzná časť vyhlásená VZN TSK č. 7/2018 (28.06.2018),
- ✓ s územnoplánovacou dokumentáciou susedných obcí:
  - ÚPN-O Horná Mariková,
  - ÚPN-O Dolná Mariková,
  - ÚPN-O Hatné
  - ÚPN-O Brvnište,
  - ÚPN-O Štiavnik (okres Bytča),
  - ÚPN-O Makov (okres Čadca).
- ✓ Platnou územnoplánovacou dokumentáciou obce Papradno
- ✓ Regionálny územný systém ekologickej stability okresu Považská Bystrica.

Vzhľadom na polohu riešeného územia a navrhované funkčné využitie predmetu ÚPN-O Papradno susedné obce nie sú dotknuté a riešenie ÚPN-O neovplyvňuje koncepciu ich ÚPD.

### **II.8. Orgán kompetentný na jeho prijatie**

Schvaľujúci orgán: Obecné zastupiteľstvo obce Papradno (§ 34 ods. 8 zákona o územnom plánovaní).

### **II.9. Druh schvaľovacieho dokumentu**

- Uznesenie obecného zastupiteľstva obce Papradno o schválení ÚPN-O Papradno
- Všeobecne záväzné nariadenie obce, ktorým sa vyhlasuje záväzná časť ÚPN-O Papradno.

## **III. Základné údaje o predpokladaných vplyvoch strategického dokumentu na životné prostredie vrátane zdravia**

### **III.1. Požiadavky na vstupy**

Vstupom pre spracovanie ÚPN-O Papradno, sú všetky podklady a informácie o súčasnom stave podmienok v území, ktoré boli získané v rámci obstarania územnoplánovacích podkladov (§ 28 zákona o územnom plánovaní) a príslušné ustanovenia právnych predpisov v oblasti ochrany prírody a tvorby krajiny, ochrany životného prostredia a ochrany zdravia obyvateľstva a zhodnotenie všetkých dostupných relevantných údajov o predmetnom území. Riešené územie Územného plánu obce Papradno je celé katastrálne územie Papradno.

- Komplexné informácie o riešenom území :
  - prírodné podmienky,
  - priestorové usporiadanie a funkčné využitie územia,
  - aktualizované údaje demografického potenciálu, sociálnej infraštruktúry, hospodárskej základne, verejného dopravného a technického vybavenia,
  - všetky dostupné informácie a podklady ovplyvňujúce usporiadanie územia.
- Podklady a požiadavky orgánov štátnej správy, dotknutých správcov komunikácií, inžinierskej vybavenosti, podnikateľských subjektov, občanov obce a zainteresovanej verejnosti.
- Aktuálne údaje v súvislosti s ochranou poľnohospodárskej pôdy a lesných pozemkov.
- Príslušné legislatívne predpisy v oblasti ochrany prírody a tvorby krajiny, ochrany životného prostredia a ochrany zdravia obyvateľstva.

### **III.2. Údaje o výstupoch**

Výstupom bude Územný plán obce Papradno vrátane verejnoprospešných stavieb a všeobecne záväzné nariadenie o záväzných častiach ÚPN-O Papradno.

### III.3. Údaje o priamych a nepriamych vplyvoch na životné prostredie

Vplyvy na životné prostredie budú stanovené počas spracovania návrhu ÚPN-O Papradno:

- predpokladané priame vplyvy: rozšírenie zastavaného územia a záber poľnohospodárskej pôdy, rast počtu obyvateľov obce, návrh dobudovania technickej infraštruktúry. Žiadne negatívne vplyvy na obyvateľstvo, krajinný obraz a scenériu, ovzdušie, hydrologické pomery, klimatické pomery sa nepredpokladajú,
- predpokladané nepriame vplyvy: stanovenie záväzných regulatívov funkčného využitia pre územie so zástavbou, pre vytypované krajinnokoekologické komplexy; určenie prípustnej výšky a intenzity zástavby, sústavy opatrení na zabezpečenie ekologickej stability územia a ochrany prírody a krajiny.

### III.4. Vplyv na zdravotný stav obyvateľstva

Vo väzbe na ciele spracovania ÚPN-O Papradno sa nepredpokladá negatívny priamy ani nepriamy vplyv na zdravie obyvateľstva. Úlohou strategického dokumentu je vylúčiť negatívne vplyvy na zdravotný stav obyvateľov, resp. stanoviť záväzné regulatívy ich eliminácie.

### III.5. Vplyvy na chránené územia (napr. navrhované chránené vtáčie územia, územia európskeho významu, európska sústava chránených území – NATURA 2000, národné parky, chránené krajinné oblasti, chránené vodohospodárske oblasti a pod.) vrátane návrhu opatrení na ich zmiernenie

V zmysle zákona NR SR č. 534/2002 Z. z. je takmer celé riešené územie Papradno zaradené do 1. stupňa ochrany, kde platí všeobecná ochrana na celom území mimo území s osobitnou ochranou. Pre vybrané činnosti sa vyžaduje súhlas orgánu ochrany prírody (§ 12 zákona v platnom znení).

Na území katastra je vyhlásené

#### - chránené územie :

- ✓ **CHKO Kysuce** – chránené územie bolo zriadené Vyhláškou Ministerstva kultúry (MK) Slovenskej socialistickej republiky (SSR) č. 68/1984 Zb. zo dňa 23. mája 1984 v znení Zákona Národnej rady (NR) SR č. 287/1994 Z. z. Pôsobnosť správy: územie Chránenej krajinné oblasti (CHKO) Kysuce, územie okresov Čadca, Žilina, Dolný Kubín, Bytča, Považská Bystrica, Púchov. Rozloha: 67 463 ha, z toho na území okresu Považská Bystrica 10 619 ha (22,93 % z celkovej rozlohy okresu). Stupeň ochrany: 2.
- ✓ Ochrana prírody v zmysle medzinárodných dohovorov:
  - ✓ ramsarské lokality  
Na území obce Papradno sa Ramsarská lokalita nenachádza.
  - ✓ mokrade  
Na území obce Papradno sa nachádza mokraď  
Papradno - lokálne významná mokraď s celkovou výmerou 30 000 m<sup>2</sup>.  
Pod Chrcholincm - lokálne významná mokraď s celkovou výmerou 5 000 m<sup>2</sup>.

**Navrhované územia európskeho významu NATURA 2000: Do riešeného územia k. ú. Papradno zasahujú dve územie európskeho významu.**

#### SKUEV00641 Papradianka

Územie s rozlohou 23,94 ha (z toho 23,94 ha v okrese Považská Bystrica) sa nachádza v katastrálnom území obce Papradno. Jeho správcom je Správa CHKO Kysuce, platí v ňom 3. stupeň ochrany.

Zoznam biotopov, ktoré sú predmetom ochrany:

- 6430 Vlhkomilné vysokobylinné lemové spoločenstvá na poriečnych nivách od nížin do alpínskeho stupňa,
- 91E0 Lužné vrbovo-topoľové a jelšové lesy.

Zoznam druhov, ktoré sú predmetom ochrany: kunka žltobruchá (*Bombina variegata*), hlaváč bieloplutvý (*Cottus gobio*) a vydra riečna (*Lutra lutra*).

#### SKUEV0642 Javornický hrebeň

Územie s rozlohou 1 356,54 ha (z toho cca 1 196,87 ha v okrese Považská Bystrica) sa nachádza v katastrálnom území obcí Horná Mariková a Papradno. Jeho správcom je Správa CHKO Kysuce, platí v ňom 2. a 3. stupeň ochrany.

3. stupeň ochrany: ochranné pásmo rezervácie: územie do vzdialenosti 100 m okolo vonkajšieho obvodu NPR  
2. stupeň ochrany: zostatok SKUEV (okrem NPR a ochranného pásma rezervácie)

Zoznam biotopov, ktoré sú predmetom ochrany:

- 6230 Kvetnaté vysokohorské a horské psicové porasty na silikátovom substráte,
- 91E0 Lužné vrbovo-topoľové a jelšové lesy,
- 9110 Kyslomilné bukové lesy,
- 9180 Lípovo-javorové sutinové lesy,
- 9140 Javorovo-bukové horské lesy,

Oznámenie o strategickom dokumente – Územný plán obce (ÚPN-O) Papradno

- 9130 Bukové a jedľové kvetnaté lesy,
- 6510 Nížinné a podhorské kosné lúky.

Zoznam druhov, ktoré sú predmetom ochrany: roháč obyčajný (*Lucanus cervus*), mlok karpatský (*Triturus montandoni*), kunka žltobruchá (*Bombina variegata*), uchaňa čierna (*Barbastella barbastellus*), netopier obyčajný (*Myotis myotis*), vlk dravý (\**Canis lupus*), medveď hnedý (\**Ursus arctos*), rys ostrovid (*Lynx lynx*), ohniváček veľký (*Lycaena dispar*), kyjanôčka zelená (*Buxbaumia viridis*).

Priemet prvkov Územný systém ekologickej stability (Aktualizácia prvkov regionálneho ÚSES okresov Považská Bystrica a Púchov, SAŽP 2005)

**Biocentrá:**

**NRBc Veľký Javorník** - biocentrum tvoria prirodzené lesné ekosystémy, floristicky bohaté enklávy a lemy lesa, spoločenstvá pasienkov a lúčne biotopy v podhorskom a horskom stupni ako aj prirodzené lužné lesy vyskytujúce sa bezprostredne pri tokoch od nížin až po horské prameniská. Prirodzené lesné biotopy sú zastúpené hlavne bučinami rôzneho typu, jedľobučinami, sutinovými lesmi lipovo-javorovými, kyslými karpatskými lesmi bukovými s prevahou smreka, prechodne smerujúce k vysokohorským smrekovým lesom s jedľovými až jedľosmrekovými porastami. Jelšové luhy a krovité vrby sú charakteristické pre stanovišťa s vyšším podielom vody v substráte. Z nelesných biotopov majú veľké zastúpenie lúky a pasienky rôzneho typu, slatiniská, rašeliniská, penovcové prameniská, vodné plochy a vzácne rastlinné spoločenstvá na bralách.

Navrhované ekostabilizačné a manažmentové opatrenia:

- uplatňovať prírode blízke hospodárenie v lesoch, zabezpečiť ťažbu a obnovu lesných porastov šetnými metódami (uplatňovať iné ako veľkoplôšné hospodárske spôsoby – maloplôšny skupinový, výberkový a účelový), šetrné spôsoby sústredovania drevnej hmoty (kone, lanovky, ...), predlžovať obnovnú dobu, zvyšovať rubnú dobu, ponechávať stromy a drevnú hmotu v porastoch (odumreté stojace stromy a ležaniny, skupiny stromov na dožitie), zachovať alebo cielene obnoviť geograficky pôvodné druhové zloženie lesných porastov, zvyšovať podiel prirodzenej obnovy a postupne znižovať zastúpenie stanovištné nepôvodných druhov drevín, optimalizovať výstavbu lesnej cestnej siete a jej systematickou údržbou minimalizovať vodnú eróziu, pri rúbaňovom spôsobe hospodárenia minimalizovať veľkosť obnovovaných plôch a zvoliť nesymetrické tvary obnovovaných prvkov, optimalizovať ekologické podmienky v bylinnej etáži (napr. presvetlenie znižovaním zápoja) z dôvodu výskytu chránených alebo ohrozených druhov rastlín, zachovať extenzívne obhospodarovanie lesov, ochranné lesy ponechať na samovývoj (bezzásah),
- zachovať nelesnú a sprievodnú vegetáciu – solitéry, líniové a skupinové porasty, zabrániť úspešným procesom (odstraňovať dreviny, prípadne byliny a vyhrabávať starinu) na trávinnobylinných a lúčnych biotopoch a lokalitách s výskytom chránených druhov rastlín, extenzívne prepásat' ovcami, príp. kozami, kombinovať pastvu a kosenie (napr. jamé kosenie s následným prepásaním územia),
- v prípade dohľadania aktívnych brlohov medveďa hnedého (*Ursus arctos*), vlka dravého (*Canis lupus*) a dohľadania vodiacej matky mačky divej (*Felis sylvestris*), bude lesohospodárska činnosť v danej oblasti obmedzená,
- v okolí tokov je potrebné zachovať vegetáciu lužných lesov, ktoré budú slúžiť vydre riečnej (*Lutra lutra*), ako úkryt a potravinová základňa,
- pre lesné druhy netopierov (*Chiroptera*), s väzbu na úkryty v porastoch s vyšším vekom (staré stromy s dutinami, prasklinami a pod.), bude zachované zastúpenie starých stromov v lesných porastoch,
- pre udržanie priaznivého stavu populácie ohniváčka veľkého (*Lycaena dispar*) je vhodné lokalitu pravidelne každoročne mozaikovitým kosiť, avšak najlepšie pred 15. júnom alebo po 15. septembri,
- v mieste výskytu raka riečneho (*Astacus astacus*) sa nebudú uskutočňovať výraznejšie zásahy do hydrologického režimu potokov, extrémne splavovanie pôd do toku (napr. v dôsledku nevhodných lesohospodárskych zásahov do lužných lesov), regulácia toku, či úprava brehov odstránením brehových porastov,
- v mieste výskytu hlaváča bieloplutvého (*Cottus gobio*) budú zachované hydrogeologické podmienky tokov, čiže sa tam nebude v nadmernom množstve ťažiť drevo. Zachovať vegetáciu lužných lesov v okolí tokov,
- salamandra škvrnitá (*Salamandra salamandra*) sa vyskytuje v potokoch a prameniskách a pre udržanie jej priaznivého stavu je potrebné zachovať vodný režim, neregulovať a neodkláňať toky,
- pre zachovanie priaznivého stavu bociana čierneho (*Ciconia nigra*) je potrebné zabezpečiť nenarušené, resp. nízkou intenzitou narušené lesné komplexy s kľudovými zónami prevažne v zmiešaných, ale ojedinele aj v starších monokultúrnych smrekových lesoch,
- zabezpečiť vhodné podmienky na hniezdenie orla skalného (*Aquila chrysaetos*), čiže nerušená, bezzásahová zóna o min. priemere 500 m od hniezdiska,
- pre druhy ako napríklad bocian čierny (*Ciconia nigra*), včelár lesný (*Pernis apivorus*), orol skalný (*Aquila chrysaetos*), orol kriklavý (*Aquila pomarina*), sokol stahovavý (*Falco peregrinus*), výr skalný (*Bubo bubo*), kvičok vrabčí (*Glaucidium passerinum*), sova dlhochvostá (*Strix uralensis*), pŕtik kapcavý (*Aegolius funereus*), sova lesná (*Strix aluco*), jastrab veľký/lesný (*Accipiter gentilis*) a pod. je zvyčajne potrebné zabezpečiť špecifickú ochranu hniezda a jeho širšieho okolia, tým že sa v jeho okolí časovo obmedzí, resp. upraví hospodárska činnosť. Veľkosť ochranných zón okolo hniezda je druhovo špecifická. Hospodárska činnosť aj v porastoch susediacich s určenými ochrannými zónami

bude preto vykonávaná mimo hniezdneho obdobia, nakoľko môže počas hniezdenia dôjsť k vyrušovaniu vedúcemu k opusteniu znášky, či mládat a ich úhynu,

- zabrániť znečisťovaniu a tvorbe nelegálnych skládok odpadov a zabezpečiť ich odstraňovanie,
- kontrolovať, zamedziť rozširovaniu a odstraňovať invázne druhy,
- usmerňovať pohyb návštevníkov územia úpravou a opravami turistických chodníkov a cyklotrás a vylúčiť masové športové podujatia, napr. stanovením limitného počtu účastníkov, preferovať udržateľné spôsoby rekreácie a CR,
- zosúladiť rekreačné a športové aktivity so záujmami ochrany prírody a krajiny pre prvky RÚSES a v lokalitách NATURA 2000,
- obmedziť oplocovanie pozemkov vo voľnej krajine a na okrajoch sídiel mimo záhrad, kvôli priechodnosti krajiny,
- zamedziť urbanizácii a umiestňovaniu trvalých oplotení.

**RBc Kykuľa** - biocentrum tvorí mozaika lesných spoločenstiev, jedľových bučín a kyslomilných bukových kvetnatých lesov.

Navrhované ekostabilizačné a manažmentové opatrenia:

- uplatňovať prírode blízke hospodárenie v lesoch, zabezpečiť ťažbu a obnovu lesných porastov šetrnými metódami (uplatňovať iné ako veľkoplošné hospodárske spôsoby – maloplošný skupinový, výberkový a účelový), šetrné spôsoby sústreďovania drevnej hmoty (kone, lanovky, ...), predlžovať obnovnú dobu, zvyšovať rubnú dobu, ponechávať stromy a drevnú hmotu v porastoch (odumreté stojace stromy a ležaniny, skupiny stromov na dožitie), zachovať alebo cielene obnoviť geograficky pôvodné druhové zloženie lesných porastov, zvyšovať podiel prirodzenej obnovy a postupne znižovať zastúpenie stanovištné nepôvodných druhov drevín, optimalizovať výstavbu lesnej cestnej siete a jej systematickou údržbou minimalizovať vodnú eróziu, prednostne chrániť prirodzené lesy, pri rúbaňovom spôsobe hospodárenia minimalizovať veľkosť obnovovaných plôch a zvoliť nesymetrické tvary obnovovaných prvkov, zachovať extenzívne obhospodarovanie lesov, ochranné lesy ponechať na samovývoj (bezzásah),
- zosúladiť rekreačné a športové aktivity so záujmami ochrany prírody a krajiny pre prvky RÚSES a v lokalitách NATURA 2000,
- zamedziť urbanizácii a umiestňovaniu trvalých oplotení bez nadväznosti na existujúcu urbanizáciu a rešpektovať migračné trasy.

**RBc Brusné** - biocentrum tvorí mozaika zmiešaných lesov, floristicky pestrých prirodzených trávnatých spoločenstiev s výskytom vstavačovitých a spoločenstiev podhorských a horských pramenísk.

Navrhované ekostabilizačné a manažmentové opatrenia:

- uplatňovať prírode blízke hospodárenie v lesoch, zabezpečiť ťažbu a obnovu lesných porastov šetrnými metódami (uplatňovať iné ako veľkoplošné hospodárske spôsoby – maloplošný skupinový, výberkový a účelový), šetrné spôsoby sústreďovania drevnej hmoty (kone, lanovky, ...), predlžovať obnovnú dobu, zvyšovať rubnú dobu, ponechávať stromy a drevnú hmotu v porastoch (odumreté stojace stromy a ležaniny, skupiny stromov na dožitie), zachovať alebo cielene obnoviť geograficky pôvodné druhové zloženie lesných porastov, zvyšovať podiel prirodzenej obnovy a postupne znižovať zastúpenie stanovištné nepôvodných druhov drevín, optimalizovať výstavbu lesnej cestnej siete a jej systematickou údržbou minimalizovať vodnú eróziu, prednostne chrániť prirodzené lesy, pri rúbaňovom spôsobe hospodárenia minimalizovať veľkosť obnovovaných plôch a zvoliť nesymetrické tvary obnovovaných prvkov, zachovať extenzívne obhospodarovanie lesov, ochranné lesy ponechať na samovývoj (bezzásah),
- zachovať nelesnú a sprievodnú vegetáciu – solitéry, líniové a skupinové porasty, zabrániť sukcesným procesom (odstraňovať dreviny, prípadne byliny a vyhrabávať starinu) na trávinnobylinných a lúčnych biotopoch a lokalitách s výskytom chránených druhov rastlín, extenzívne prepásat' ovcami, príp. kozami, kombinovať pastvu a kosenie (napr. jamné kosenie s následným prepásaním územia), zachovať tradičný spôsob obhospodarovania krajiny, od ktorého je závislá hodnota viacerých biotopov,
- zabezpečiť prijatie opatrení na zlepšenie kvality vodného systému, minimalizovať zásahy do koryta a brehov vodných tokov a plôch (iné než údržbové), zabezpečiť ochranu a manažment pramenných, inundačných a retenčných oblastí, citlivo riešiť akékoľvek zásahy do vodného režimu v lokalitách, kde sa vyskytujú prameniská,
- zosúladiť rekreačné a športové aktivity so záujmami ochrany prírody a krajiny pre prvky RÚSES a v lokalitách NATURA 2000,
- zamedziť urbanizácii a umiestňovaniu trvalých oplotení bez nadväznosti na existujúcu urbanizáciu a rešpektovať migračné trasy.

**Biokoridory**

**Biokoridor terestrický - RBk** ( regionálna úroveň), vedúci vedľajším hrebeňom Javorníkov na východe a západe katastrálneho územia obce - Terestrický biokoridor zabezpečujúci migračnú priepustnosť a konektivitu územia v orografickom celku Javorníky. Je súčasťou siete biokoridorov s ktorými je funkčne prepojený. Migračný koridor, ktorý je dôležitý predovšetkým pre zachovanie konektivity medzi územiaми európskeho významu NATURA 2000, v ktorých sú predmetom ochrany veľké šelmy vlk, rys a medveď. Zabezpečuje ich pohyb a umožňuje tak tok génov v populáciách, čo je významný predpoklad pre zachovanie genetickej diverzity v daných populáciách.

Navrhované ekostabilizačné a manažmentové opatrenia:

- uplatňovať prírode blízke hospodárenie v lesoch, zabezpečiť ťažbu a obnovu lesných porastov šetrnými metódami (uplatňovať iné ako veľkoplošné hospodárske spôsoby – maloplošný skupinový, výberkový a účelový), šetrné spôsoby sústreďovania drevnej hmoty (kone, lanovky, ...), predlžovať obnovnú dobu, zvyšovať rubnú dobu, ponechávať stromy a drevnú hmotu v porastoch (odumreté stojace stromy a ležaniny, skupiny stromov na dožitie), zachovať alebo cielene obnoviť geograficky pôvodné druhové zloženie lesných porastov, zvyšovať podiel prirodzenej obnovy a postupne znižovať zastúpenie stanovištné nepôvodných druhov drevín, optimalizovať výstavbu lesnej cestnej siete a jej systematickou údržbou minimalizovať vodnú eróziu, pri rúbaňovom spôsobe hospodárenia minimalizovať veľkosť obnovovaných plôch a zvoliť nesymetrické tvary obnovovaných prvkov, optimalizovať ekologické podmienky v bylinnej etáži (napr. presvetlenie znižovaním zápoja) z dôvodu výskytu chránených alebo ohrozených druhov rastlín, zachovať extenzívne obhospodarovanie lesov, ochranné lesy ponechať na samovývoj (bezzásah),
- zachovať nelesnú a sprievodnú vegetáciu – solitéry, líniové a skupinové porasty, zabrániť sukcesným procesom (odstraňovať dreviny, prípadne byliny a vyhrabávať starinu) na trávinnobylinných a lúčnych biotopoch a lokalitách s výskytom chránených druhov rastlín, extenzívne prepásat' ovcami, príp. kozami, kombinovať pastvu a kosenie (napr. jaré kosenie s následným prepásaním územia),
- v lesných porastoch s výskytom významných druhov vtáctva realizovať hospodárske opatrenia v mimohniezdnom období a vytvárať podmienky pre ich hniezdenie, stráženie hniezd dravcov,
- zabezpečiť prijatie opatrení na zlepšenie kvality vodného systému, minimalizovať zásahy do koryta a brehov vodných tokov a plôch (iné než údržbové), zabezpečiť ochranu a manažment pramenných, inundačných a retenčných oblastí,
- udržiavať, resp. zväčšiť plochu mokradí, rašelinísk a statických vodných pôch, ponechať ich bez výsadby drevín a zabezpečiť primeranú starostlivosť, zabrániť odstraňovaniu pôvodných brehových porastov, udržiavať zimoviská a liahniská obojživelníkov a priaznivý stav migračných zón k lokalitám produkcie a k niektorým typom letných stanovišť a zabezpečiť ochranu obojživelníkov v období migrácie (napr. budovať migračné zábrany, transfery jedincov na reprodukčné lokality),
- pre zabezpečenie priaznivého stavu a reprodukcie obojživelníkov je potrebné zachovávať existujúce a vytvárať nové vodné plôšky (liahniská) so stojacou vodou (depresie, terénne zníženičky, podmáčané plochy s vodnou plochou prírodnej jazierka, ale i kolajiská po lesnej technike),
- zabrániť znečisťovaniu a tvorbe nelegálnych skládok odpadov a zabezpečiť ich odstraňovanie, zmierňovať bariérový efekt a zamedziť výstavbe nových bariér,
- kontrolovať, zamedziť rozširovaniu a odstraňovať invázne druhy,
- zabrániť ruderalizácii,
- obmedziť homogenizáciu krajiny sceľovaním pozemkov, obmedziť oplocovanie pozemkov vo voľnej krajine a na okrajoch sídiel mimo záhrad, kvôli priechodnosti krajiny,
- minimalizovať dopady rozširujúcej sa urbanizácie v bezprostrednej blízkosti prvkov RÚSES, regulovať existujúce aktivity (bývanie, infraštruktúra, rekreácia, výroba),
- zosúladiť rekreačné a športové aktivity so záujmami ochrany prírody a krajiny pre prvky RÚSES a v lokalitách NATURA 2000,
- zamedziť ďalšej urbanizácii a umiestňovaniu trvalých oplotení pozemkov v terestrických biokoridoroch. Obmedziť umiestňovanie dočasných oplotení v biokoridoroch (pasenie hospodárskych zvierat) z dôvodu zachovania ich priechodnosti.

**Potok Papradianka - RBk** (regionálna úroveň) - Spája Javorníky s riekou Váh. Na strednom a dolnom úseku prechádza z veľkej časti intravilánom sídiel. Nachádzajú sa tu súvislejšie brehové porasty v severnej časti toku a v extravilánoch sídiel. Migračná trasa vodných organizmov, transport semien rastlín.

Navrhované ekostabilizačné a manažmentové opatrenia:

- zabezpečiť prijatie opatrení na zlepšenie kvality vodného systému, minimalizovať zásahy do koryta a brehov vodných tokov a plôch (iné než údržbové), spriechodniť bariéry a zamedziť výstavbe nových bariér, doplniť, resp. vysadiť brehovú a sprievodnú vegetáciu vodných tokov a plôch
- udržiavať, resp. zväčšiť plochu mokradí, rašelinísk a statických vodných plôch, ponechať ich bez výsadby drevín a zabezpečiť primeranú starostlivosť,
- zabrániť znečisťovaniu a tvorbe nelegálnych skládok odpadov a zabezpečiť ich odstraňovanie,
- zabezpečiť ochranu a manažment pramenných, inundačných a retenčných oblastí, citlivo riešiť akékoľvek zásahy do vodného režimu v lokalitách, kde sa vyskytujú prameniská,
- kontrolovať, zamedziť rozširovaniu a odstraňovať invázne druhy,
- zosúladiť rekreačné a športové aktivity so záujmami ochrany prírody a krajiny pre prvky RÚSES a v lokalitách NATURA 2000, neurbanizovať plochy vymedzených prvkov RÚSES (vrátane zariadení stacionárnej rekreácie a CR),
- kontrolovať, zamedziť rozširovaniu a odstraňovať invázne druhy,
- zabrániť ruderalizácii,
- zamedziť ďalšej urbanizácii a umiestňovaniu trvalých oplotení pozemkov v hydricko - terestrických biokoridoroch.

**Genofondové lokality:**

**GL 1 Hrebeň Javorníkov** - prirodzené nelesné montánne spoločenstvá, zachovanie genofondu vzácnych, ohrozených taxónov rastlín, montánne ornitocény.

**GL 2 Gavornité** - prirodzené lesné biotopy s pralesovitým zvyškom, ornitocenózy podhorskej a horskej fauny.

**GL 6 Bartkovce** - prirodzené trávnaté spoločenstvá, floristicky pestré s výskytom vstavačovitých

**GL 7 Kržel** - prirodzené trávnaté spoločenstvá, okolia lúčnych pramenísk s výskytom vstavačovitých

**GL 8 Ostravica** - prirodzené trávnaté porasty, svahové prameniská, okraje potôčkov floristicky pestré, dôležité stanovišťa pre zachovanie genofondu

**GL 9 Žilín** - prirodzené trávnaté spoločenstvá, okraje potôčkov, lúčne prameniská - floristicky pestré, významné pre zachovanie geno zastúpenie biotopov: prirodzené lesné spoločenstvá, okraje potôčkov, lúčne prameniská - floristicky pestré, významné pre zachovanie genofondu.

**GL 11 Komjatné** - prirodzené trávnaté porasty a zvyšky jedľobučín s výskytom vstavačovitých druhov rastlín

**GL 12 Malý Modlatín** - prirodzené trávnaté porasty s výskytom vstavačovitých druhov rastlín, podhorské ornitocenózy

**GL 13 Veľký Modlatín** - prirodzené trávnaté spoločenstvá floristicky pestré, medzná zeleň dôležitá pre ornitofaunu

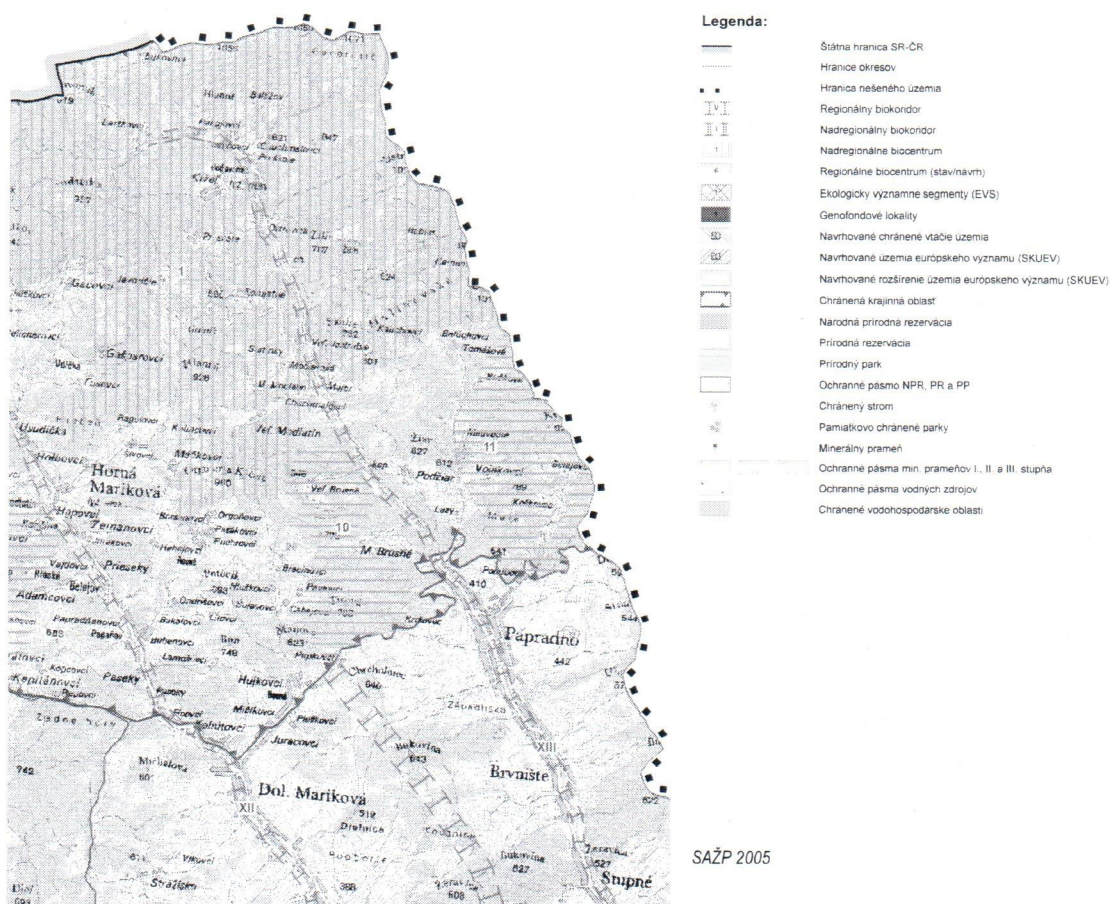
**GL 21 Veľké Brusné** - prirodzené trávnaté spoločenstvá floristicky pestré, s výskytom vstavačovitých a zmiešaný les

**GL 22 Malé Brusné** - prirodzené trávnaté spoločenstvá, medzná zeleň dôležitá pre zachovanie flóry a fauny

**GL 23 Košiare** - prirodzené spoločenstvá mokraďovitého typu, podmienky pre liahnutie obojživelníkov

**GL 24 Pod Chrcholíncom** - spoločenstvá podhorských a horských pramenísk

**Výrez návrhovej mapy RÚSES okresov Považská Bystrica, Púchov**



Pri návrhu ÚPN-O Papradno budú predmetné prvky ochrany prírody v plnom rozsahu rešpektované.

Pri spracovaní územnoplánovacej dokumentácie budú rešpektované prvky ochrany prírody v prípade schválenia aj nového spracovaného RÚSES okresu Považská Bystrica, ktorý je v súčasnej dobe v schvaľovacom procese a dostupný je

## Oznámenie o strategickom dokumente – Územný plán obce (ÚPN-O) Papradno

na webovej stránke Okresného úradu Považská Bystrica, odbor starostlivosti o ŽP, ako aj na web stránke spracovateľa predmetnej dokumentácie SAŽP Banská Bystrica.

### **III.6. Možné riziká súvisiace s uplatňovaním strategického materiálu**

Možné riziká súvisiace s implementáciou predmetu ÚPN-O Papradno budú eliminované aj v povolovacích procesoch jednotlivých investičných zámerov, v rámci ktorých dokumentácie investičných zámerov by mohli podliehať samostatnému posudzovaniu podľa zákona č. 24/2006 Z. z. v platnom znení. K eliminácii rizík prispieva tiež obcou nastolená stratégia kvalitného, čistého životného prostredia vychádzajúca z princípov udržateľného rozvoja. V tomto štádiu sa však nedajú úplne jednoznačne posúdiť, ale je veľký predpoklad, že riziká budú eliminované už vo fáze prerokovania ÚPN-O Papradno a v následnej projektovej príprave stavieb.

### **III.7. Vplyvy na životné prostredie presahujúce štátne hranice**

Nepredpokladajú sa vplyvy na životné prostredie presahujúce štátne hranice.

## **IV. Dotknuté subjekty**

### **IV.1 Vymedzenie zainteresovanej verejnosti vrátane jej združení**

Dotknutá verejnosť podľa § 6a, ods. 2 zákona č. 24/2006 Z. z. o posudzovaní vplyvov na životné prostredie a doplnení niektorých zákonov v znení neskorších predpisov (predovšetkým občania obce Papradno, vlastníci pozemkov v k. ú. Papradno a právnické osoby podnikajúce v obci, spoločenské organizácie a záujmové združenia na území obce).

### **IV.2. Zoznam dotknutých subjektov**

Dotknuté orgány štátnej správy

- Ministerstvo životného prostredia SR, Sekcia geológie a prírodných zdrojov, Odbor štátnej geologickej správy, Nám. L. Štúra 1, 812 35 Bratislava
- Regionálny úrad pre územné plánovanie a výstavbu Trenčín, Oddelenie územného plánovania, Brnianska 2038/1, 911 05 Trenčín
- Okresný úrad Považská Bystrica, Odbor starostlivosti o životné prostredie, Centrum 1/1, 017 01 Považská Bystrica
- Okresný úrad Trenčín, Odbor opravných prostriedkov, referát pôdohospodárstva, Hviezdoslavova 3, 911 01 Trenčín
- Krajský pamiatkový úrad Trenčín, K dolnej stanici 7282/20A, 911 01 Trenčín
- Regionálny úrad verejného zdravotníctva so sídlom v Považskej Bystrici, ul. Slovenských Partizánov 1130/50, 017 01 Považská Bystrica
- Obvodný bankový úrad v Banskej Bystrici, 9. mája 2, 975 90 Banská Bystrica

Dotknutý samosprávny kraj

- Trenčiansky samosprávny kraj, K dolnej stanici 7282/20A, 911 01 Trenčín

Dotknuté susedné obce

V súlade s § 3 Ods. q) zák. č.24/2006 Z. z. v znení neskorších predpisov, dotknutá obec je obec, ktorej územie môže byť zasiahnuté prijatím navrhovaného strategického dokumentu ÚPN-O: Obec Papradno.

Susedné obce nie sú zasiahnuté prijatím navrhovaného strategického dokumentu.

Susedné obce:

- Obec Horná Mariková, Horná Mariková 357, 018 03 Horná Mariková
- Obec Dolná Mariková, Dolná Mariková 150, 018 02 Dolná Mariková
- Obec Hatné, Hatné 46, 018 02 Hatné
- Obec Brvnište, Brvnište 390, 018 12 Brvnište
- Obec Štiavnik, Štiavnik 1350, 013 55 Štiavnik (okres Bytča)
- Obec Makov, Makov 60, 023 56 Makov (okres Čadca).

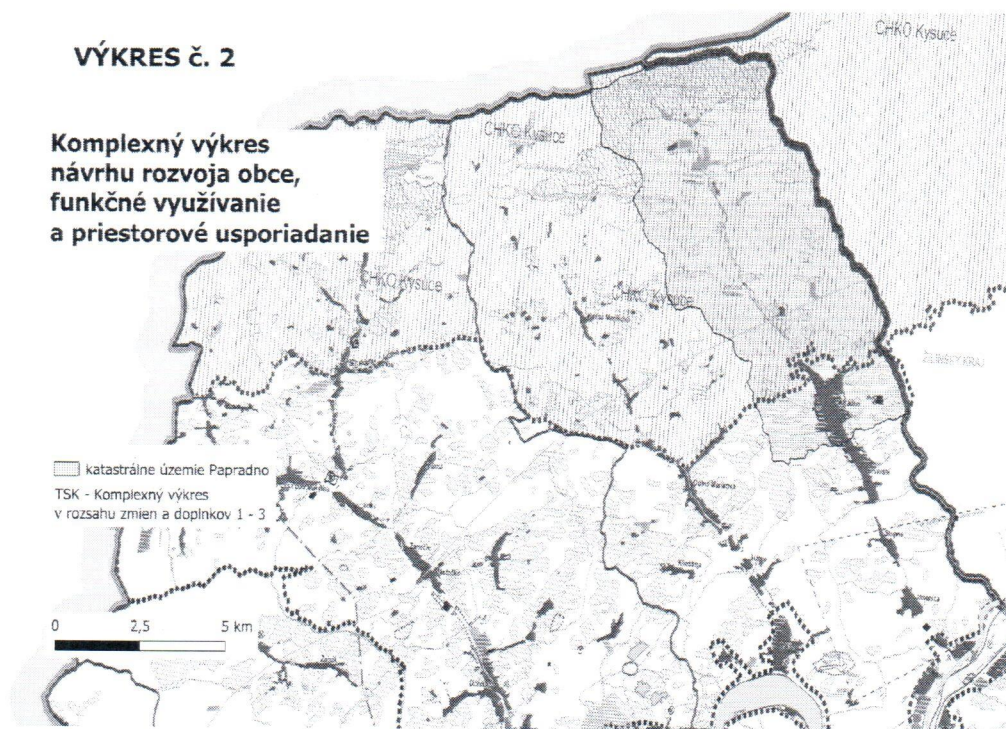
### **V.3. Dotknuté susedné štáty**

Na základe uvedeného v bode III.7 tohto oznámenia nie sú dotknuté žiadne susedné štáty.

## **V. Doplnujúce údaje**

### **V.1. Mapová a iná grafická dokumentácia**

V etape zadania nie je zákonom o územnom plánovaní stanovená mapová príloha. Pre znázornenie riešeného územia t. j. katastrálneho územia obce Papradno v rámci Trenčianskeho kraja slúži výrez z grafickej časti ZaD č. 3 ÚPN VÚC Trenčianskeho kraja - Komplexný urbanistický návrh.



#### V.2. Materiály použité pri vypracovaní strategického dokumentu

- Schválený ÚPN VUC Trenčianskeho kraja a jeho zmeny a doplnky (1-3)
- Súčasne platná schválená územnoplánovacia dokumentácia obce Papradno
- Požiadavky na riešenie definované obstarávateľom ÚPD (Obcou Papradno)
- Správa o stave ÚPD obce Papradno.

#### VI. Miesto a dátum vypracovania oznámenia

Papradno, január 2025

#### VII. Potvrdenie správnosti údajov oznámenia

##### VII.1 Meno spracovateľa oznámenia

Ing. Beata Vaculčíková - odborne spôsobilá osoba na obstarávanie ÚPP a ÚPD, poverená obstarávaním ÚPN-O Papradno podľa § 12 ods. 1) zákona č. 200/2022 Z. z. o územnom plánovaní v znení neskorších predpisov.

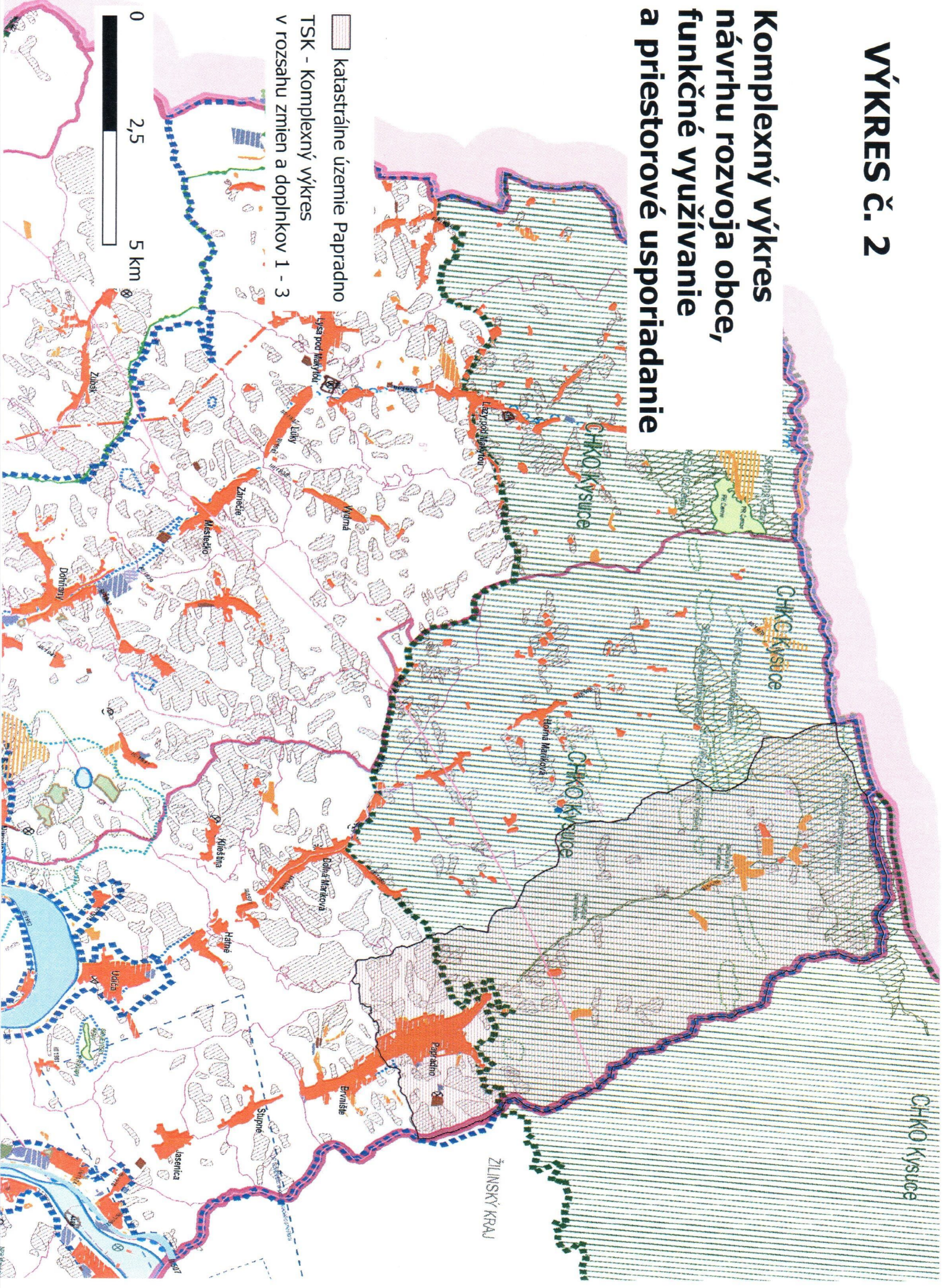
##### VII.2. Potvrdenie správnosti údajov oznámenia podpisom oprávneného zástupcu obstarávateľa, pečiatka

.....  
**Ing. Roman Španihel**  
starosta obce Papradno



# WYKRES C. 2

## Komplexny vykres navrhu rozvoja obce, funkcne vyuzivanje a priestorove usporiadanie



# Legenda k podkladovej mape - Komplexný výkres TSK - úplné znenie v rozsahu

## Zmien a doplnkov 1 - 3

<p>štátna hranica</p> <p>hranica kraja</p> <p>hranica okresu</p> <p>hranica obce</p> <p> mesto</p> <p> obec</p>	<p> plochy priemyselnej výroby, skladov</p> <p> plochy rekreatívne, cestovného ruchu a športu</p> <p> plochy osobitného určenia - stav</p> <p> stav</p> <p> návrh</p> <p> vyhlad</p>	<p> plochy obytne</p> <p> stav</p> <p> návrh</p> <p> vyhlad</p> <p> plochy poľnohospodárskej výroby</p> <p> stav</p> <p> návrh</p> <p> vyhlad</p>	<p> rekreačný zelen</p> <p> lesopark - stav</p> <p> lesopark - návrh</p> <p> plochy zahradkárskych osád - stav</p> <p> plochy zahradkárskych osád - návrh</p>	<p> špeciálne kultúry</p> <p> stav</p> <p> ovocné sady</p> <p> záhrady</p> <p> vinice</p> <p> chmeľnice</p>	<p> plochy kupelných zariadení - stav</p> <p> hranica kupelného územia - stav</p> <p> priemyselné parky</p> <p> celostátného významu - návrh</p> <p> regionálneho významu - návrh</p> <p> agropark</p> <p> návrh</p>	<p> ochranné pásma fariem</p> <p> stav</p> <p> ochranné lesy</p> <p> stav</p> <p> pamiatkové územia</p> <p> mestská pamiatková rezervácia - stav</p> <p> pamiatková zóna - stav</p> <p> pamiatková zóna - návrh</p> <p> pamiatková zóna - návrh</p> <p> národné kultúrne pamiatky (NKP)</p> <p> stav (vybraté)</p> <p> ochranné pásmo NKP</p>	<p> chránená vodohospodárska oblasť (CHVO)</p> <p> ochranné pásmo vodárenských zdrojov</p> <p> stav</p> <p> ochranné pásmo prírodných liečivých zdrojov a zdrojov prírodných liečivých zdrojov a zdrojov prírodných liečivých zdrojov</p> <p> I. stupeň, stav</p> <p> II. stupeň, stav</p> <p> III. stupeň, stav</p> <p> vodné nádrže</p> <p> vyhlad</p> <p> polder</p> <p> stav</p>	<p> diaľnice</p> <p> stav</p> <p> rýchlostné cesty</p> <p> stav</p> <p> návrh</p> <p> vyhlad</p> <p> diaľničný prívázac</p> <p> stav</p> <p> návrh</p> <p> vyhlad</p>	<p> cesty I. triedy</p> <p> stav</p> <p> návrh</p> <p> vyhlad</p> <p> cesty II. triedy</p> <p> stav</p> <p> návrh</p> <p> vyhlad</p> <p> cesty III. triedy</p> <p> stav</p> <p> návrh</p> <p> vyhlad</p>	<p> diaľnic a rýchlostných ciest</p> <p> stav</p> <p> návrh</p> <p> vyhlad</p> <p> mimourvňovové krizovatky</p> <p> stav</p> <p> návrh</p> <p> vyhlad</p>	<p> vysokorychlostna železnična trať (VRT)</p> <p> vyhlad</p> <p> železničné trate medzinárodné</p> <p> stav</p> <p> návrh</p> <p> vyhlad</p> <p> železničné trate nadregionálne</p> <p> stav</p> <p> návrh</p> <p> vyhlad</p>	<p> železničná trať nadregionálne</p> <p> stav</p> <p> návrh</p> <p> vyhlad</p> <p> železničné trate regionálne</p> <p> stav</p> <p> návrh</p> <p> vyhlad</p> <p> vybrané železničné stanice</p> <p> stav</p>	<p> hranicné prechody</p> <p> hranicný prechod železničný - stav</p> <p> hranicný prechod železničný - návrh</p> <p> vodné cesty AGN</p> <p> vyhlad</p> <p> prístavy AGN</p> <p> vyhlad</p> <p> prístavy športovy</p> <p> vyhlad</p> <p> prístav športovy</p> <p> vyhlad</p> <p> terminal kombinovanej dopravy</p> <p> vyhlad</p> <p> plochy letísk</p> <p> stav</p> <p> vyhlad</p> <p> nadregionálne letiská pre medzin. dopravu</p> <p> stav</p> <p> návrh</p> <p> vyhlad</p> <p> regionálne aerolíbové letiská</p> <p> stav</p> <p> návrh</p> <p> vyhlad</p> <p> letiská pre letecké práce</p> <p> stav</p> <p> návrh</p> <p> vyhlad</p> <p> ochranné pásma letísk</p> <p> 30 zázakom stavieb - stav</p> <p> s výškovým obmedzením - stav</p> <p> ostatné - stav</p>	<p> cyklistická a cykloturistická sieť</p> <p> cyklistická komunikácia, stav</p> <p> cyklistická komunikácia, návrh</p> <p> koridor cyklistickej komunikácie, vyhlad</p> <p> cyklotasa, stav</p> <p> cyklotasa, návrh</p> <p> cyklotasa, vyhlad</p> <p> veľkoplošné chránené územia</p> <p> chránená krajinná oblasť (CHKO)</p> <p> stav</p> <p> maloplošné chránené územia</p> <p> NATURA 2000</p> <p> chránené vtáčie územia (CHVÚ) - stav</p> <p> chránené vtáčie územia (CHVÚ) - návrh</p> <p> územia európskeho významu (úEV) - stav</p> <p> územia európskeho významu (úEV) - návrh</p> <p> mokrade</p> <p> mokrade národného významu - stav</p> <p> mokrade regionálneho významu - stav</p> <p> mokrade regionálneho významu - návrh</p> <p> chránené ložiskové územia (CHLÚ)</p> <p> stav</p> <p> dobývacie priestory (DP)</p> <p> ťažené ložiská - stav</p> <p> ťažené ložiská - návrh</p> <p> ložiská nevyhradených nerastov (LNN)</p> <p> stav</p> <p> poddolované územia</p> <p> stav</p> <p> zosuvné územia</p> <p> svahové deformácie - stav</p> <p> svahové deformácie - návrh</p> <p> staré banské diela</p> <p> stav</p> <p> ložiská raseliny</p> <p> stav</p> <p> environmentálne záťaže</p> <p> stav</p> <p> zdroje znečistenia ovzdušia</p> <p> stav</p> <p> spaľovne odpadov</p> <p> stav</p> <p> zariadenia na súspisovanie odpadov</p> <p> stav</p> <p> skládky odpadov</p> <p> stav</p> <p> skládky odpadov</p> <p> stav</p> <p> haldy z úpravy a sprac. rud (mimo areálu)</p> <p> stav</p> <p> odkaliská</p> <p> stav</p> <p> elektrické stanice ZVN/VVN</p> <p> stav</p> <p> elektrické stanice (prechod na vyššiu transformáciu)</p> <p> stav</p> <p> elektrické vedenia ZVN</p> <p> stav</p> <p> návrh</p> <p> vyhlad</p> <p> plynovody VVTL</p> <p> stav</p> <p> návrh</p> <p> vyhlad</p> <p> seizmicita</p> <p> stav</p> <p> záplavová čiara Q100</p> <p> stav</p>
---	--	---	---	---	--	---	--	---	--	---	--	---	---	--

### LEGENDA